

الجمهورية اليمنية  
رئاسة الوزراء  
المجلس الوطني للسكان  
الأمانة العامة  
الإدارة العامة للدراسات والبحوث

# تحليل الوضع السكاني في أمانة العاصمة

17 أبريل 2010م

## المقدمة:

يتغير حجم سكان أي مجتمع نتيجة لعدة عوامل منها الزيادة الطبيعية (مواليد - وفيات) والهجرة ولهذه العوامل والمحددات تتغير هيكلية وتنفاوت أوزان الفئات العريضة لسكانه بالمقارنة مع بعضها البعض وبالتالي تؤثر وتتأثر بها الخصائص السكانية التعليمية، الصحية، العملية وغيرها من الحاجات الإنسانية، ومن أجل قياس ذلك التغير عمدنا للقيام بهذه السلسلة من الدراسات السكانية المكتبية لمحافظة الجمهورية مبتدئين بأمانة العاصمة وهي العاصمة السياسية للدولة.

سوف تتعرض الدراسة إلى بحث حالة السكان وفئاته ومدى التغير فيه نتيجة للزيادة الطبيعية من مواليد وفيات وعامل الهجرة، كما تتناول قضايا مرتبطة بالنمو السكاني وهي الخصوبة التي تعتبر العامل الرئيسي في النمو السريع للسكان والذي تتميز به اليمن، مع مقارنة بسيطة بالمعدل العام للخصوبة.

كما أفردت الدراسة زاوية محددة لمعرفة الخصائص السكانية الأخرى من تعليم، صحة، عمل، مستوى الوعي بقضايا السكان ومشاكله ومستوى الخدمات الصحية العامة المتوفرة والمتطلبية إلى جانب خدمات الأمومة والطفولة والصحة الإنجابية.

## لمحة تاريخية عن أمانة العاصمة:

تعد امانة العاصمة السياسية للجمهورية اليمنية منذو قيام الوحدة المباركة في 22مايو 1990م، ووفقاً لنتائج التعداد العام للسكان والمساكن عام 1994م كانت امانة العاصمة تمثل وحدة إدارية واحدة تظم الحضر، بينما أوضحت نتائج تعداد عام 2004م ان امانة العاصمة قد توسعت وكبر حجمها كونها عاصمة الدولة وكل الأنشطة الاقتصادية والسياسية والاجتماعية وغيرها تتركز فيها مما دعت الحاجة الى تقسيمها الى عشر مديريات كالاتي:

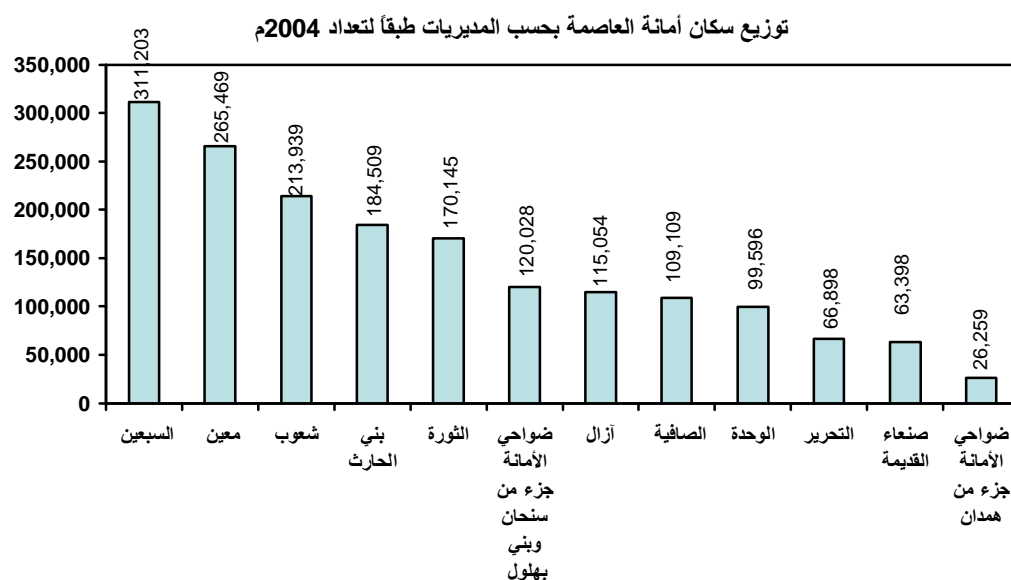
( صنعاء القديمة، شعوب، أزال، الصافية، السبعين، الوحدة، التحرير، معين، الثورة، وبنى الحارث) وهناك ضواحي لأمانة العاصمة تتبع جزء من مديريات همدان وسنحان وبنى بهلول.

أما عدد سكانها فقد وصل الى 1,747,834 نسمة يزداد فيها عدد الذكور عن الإناث بحوالي (175,624) أي (786,105، 961,729 على التوالي) وقد بلغ عدد مساكنها حوالي 267.125 مسكناً يظم 245.866 أسرة معيشية، وبالنظر إلى الجدول التالي يتبين الوزن النسبي لكل مديرية كالتالي:

جدول رقم (1): التوزيع النسبي لمديريات أمانة العاصمة بحسب نتائج تعداد 2004م:

عدد المساكن	عدد الاسر	عدد السكان المقيمين إناث	عدد السكان المقيمين ذكور	إجمالي السكان	%	المديرية
46.876	44.730	138.270	172.933	311.203	17.8	السبعين
42.983	40.381	116.150	149.319	265.469	15.2	معين
33.036	30.293	98.153	115.786	213.939	12.2	شعوب
25.743	24.345	87.568	96.941	184.509	10.6	بني الحارث
26.426	25.200	75.998	94.147	170.145	9.7	الثورة
17.822	16.890	55.119	64.909	120.028	6.9	ضواحي الأمانة جزء من سنحان وبني بهلول
16.396	16.096	53.867	61.187	115.054	6.6	آزال
16.206	15.755	45.753	63.356	109.109	6.2	الصافية
16.405	15.933	44.302	55.294	99.596	5.7	الوحدة
11.169	10.893	28.250	38.648	66.898	3.8	التحرير
9.725	9.767	29.043	34.355	63.398	3.6	صنعاء القديمة
4.338	4.041	12.517	13.742	26.259	1.5	ضواحي الأمانة جزء من همدان
0	542	1115	1112	2227	0.1	الدبلوماسيين اليمنيين بالخارج والأجانب بالداخل
267,125	254,866	786,105	961,729	1,747,834	100	الإجمالي

شكل رقم ( 1 ) :



وبمقارنة هذه البيانات بال عشر السنوات الماضية منذو عام 1994م فقد كانت أمانة العاصمة وحدة إدارية واحدة لم يتجاوز سكانها المقيمين 954.448 نسمة، منهم (539.389) ذكور و (415.059) إناث وقد زاد سكانها بما يقارب (793386) نسمة منهم (422.340) ذكور و (371.046) إناث وقد بلغ عدد الأسر فيها (140.661) أسرة معيشية بزيادة قدرها (114.205) أسرة كما بلغ عدد المساكن (152.044) مسكن قدرت الزيادة فيها ب(115.081) مسكن.

أن الزيادة في حجم وتوزيع السكان بحسب النوع والمساكن في امانة العاصمة كلها يعود إلى عوامل عدة منها:

- كون الأمانة العامة هي العاصمة السياسية للدولة وبالتالي تركز كل الأنشطة الاقتصادية والاجتماعية فيها باعتبارها محافظة جاذبة للسكان.
- تنفيذاً لإجراءات المرحلة الإنتقالية في إنتقال جزء من موظفي الجهاز الحكومي للدولة من المحافظات الأخرى إلى أمانة العاصمة.
- عودة المهاجرين من شبة الجزيرة العربية وإستقرار جزء منهم في أمانة العاصمة.
- تركز أنشطة القطاع الخاص والمنظمات الدولية والجمعيات الأهلية وغيرها من الجهات العاملة بالأمانة.

### **تمثل إشكالية الدراسة في أمانة العاصمة في التالي:**

نمو سكاني عالي نتيجة الزيادة الطبيعية وزيادة الهجرة الداخلية والذي جعل معدل النمو في الأمانة يصل إلى ( 5.5%) وهذا لا يتوافق مع إمكانية الدولة والسلطة المحلية ووضع أمانة العاصمة وخاصة في المجالات التالية:

- **الوضع الخدمي:** تعليم، صحة، طرق، مساكن ومياه شرب، كهرباء.
- **وضع طبيعي:** المساحات المتاحة للسكن ومستلزماتها، وشق طرق جديدة، حدائق، حوض صنعاء المائي.
- **وضع بيئي:** صعوبة حل المشاكل البيئية المرتبطة بالقدره على مواكبة احتياجات سكان الأمانة المتنامي وغير الطبيعي مما يزيد من حالات التلوث وانعدام الاصحاح البيئي).
- **وضع اقتصادي:** صعوبة توفير فرص العمل وتقديم كافة الخدمات للمقيمين والوافدين ضعف الرصد من الأموال لمواجهة كل ذلك وعدم كفاية الكوادر اللازمة لتحقيق كل متطلبات المجتمع.

- **وضع سياسي:** في ظل المواجهات والمشاكل والتحديات والصعوبات قد تصعب أحياناً السيطرة على كل المدخلات مما يجعل الدور الأمني واتخاذ القرار السليم في وضع لا يحسد عليه، ويزيد من إنتشار العشوائية والفوضى والفساد المالي والإداري).
- **الوضع المعلوماتي:** (في ظل غياب الإحصاءات السليمة لكافة جوانب الحياة المرتبطة بأمانة العاصمة يزيد من الصعوبة لحل الإشكال ومعرفة الأحتياجات والتنبؤ للمستقبل في ظل انعدام رصد سليم لكل الجوانب المرتبطة بالمواليد والوفيات والوافدين).
- **وضع الوعي:** الأمانة هي مركز تجمع لكل أبناء اليمن ومن مختلف المستويات التعليمية والمعرفية وهذا يعتبر سلاح ذو حدين اذا لم يتم التمکن من السيطرة على الوضع ومعرفة كيفية الاستفادة مما هو متاح والعمل على توعية المجتمع ودمجه وتقريب المستويات المعرفية (بناء المدينة الواحد في ظل تناقضات ثقافية وتأثير العادات والتقاليد الإيجابية والسلبية).

وانطلاقاً من إهتمام القيادة السياسية بالقضية السكانية والالتزام السياسي الذي ترجم إلى موارد مالية مرصودة في ميزانيات القطاعات ذات العلاقة بالسكان وإن كان هذا الرصد لا يتناسب وحجم المشكلة لمواجهتها والحد من أثارها واستشعار هذه المشكلة التي يتوجب علينا تكثيف الجهود والأخذ بأسباب المشكلة من كل أفراد المجتمع والمسؤولين وصناع القرار وفي مقدمتهم السلطة المحلية في أمانة العاصمة للأخذ بيدها لتذليل آثار المشكلة السكانية.

ومن أجل تعزيز إسهام السلطة المحلية في معالجة المشكلة السكانية داخل أمانة العاصمة فقد توجب علينا - ومن منطلق المسؤولية المشتركة تجاه القضية السكانية ومن مهامنا لمتابعة ومراقبة تنفيذ مضامين السياسة الوطنية للسكان - فقد أستلزم الأمر توفير و تقديم المعلومة الصحيحة والبيانات السكانية التي تمكن السلطة المحلية وصناع القرار من فهم وإدراك المشاكل والهموم المرتبطة بالإحتياجات غير الملباه من الخدمات الصحية والتعليم والعمل و بسبب الزيادة الكبيره في السكان وقلة موارد الدولة وضعفها في تلبية هذه الإحتياجات المتزايدة بتزايد السكان.

لقد أكدت السياسة الوطنية للسكان على أهمية الدراسات والبحوث السكانية لما توفره من قاعده معلوماتية هامة تساعد المخططين وصناع القرار في تناول القضايا السكانية في خطط التنمية والخطط القطاعية لمواجهة هذه المشكلات الناتجة عن الزيادة السكانية وتحدياتها المستقبلية.

وعليه فقد كرست الأمانة العامة للمجلس الوطني للسكان جهودها في إعداد ملف سكاني لكل محافظة يحلل الوضع السكاني وجملة من الخصائص التعليمية والصحية والعملية وغيرها لسكان المحافظة.

## أهداف الدراسة:

- تهدف الدراسة إلى تحليل الوضع السكاني ( لأمانة العاصمة) من خلال الآتي:
- توفير بيانات ومعلومات لمعرفة الوضع السكاني المعاش ولمواجهة التحديات السكانية المستقبلية.
- الحاجة إلى قياس مستوى تطور المؤشرات السكانية.
- تعزيز دور المجلس الوطني للسكان في مجالات التخطيط ، المتابعة، التنسيق والإعلام والتثقيف والاتصال والبحث والدراسة.
- رفع مستوى الوعي المجتمعي بقضايا السكان.
- توجيه السلطة المحلية ومؤسسات المجتمع المدني إلى مناطق القوة والضعف ولعب دورها بمسئولية.

## أهمية الدراسة:

1. تكمن أهمية الدراسة في أنها ستوفر قاعدة من المعلومات والبيانات السكانية التي تصف الوضع الديموغرافي والاقتصادي والاجتماعي ومستوى الوعي المجتمعي بقضايا السكان وكذا الخدمات التي تحظى بها المحافظة المدروسة ومقارنة ذلك بالفترة الماضية وإبراز جوانب الإخفاق والنجاح.
2. الاستفادة من نتائج هذه الدراسة كتوصيات يسترشد بها أصحاب القرار والسلطة المحلية والمخططين لوضعها في الاعتبار أثناء إعداد خطط التنمية القطاعية وتنفيذها.
3. توسيع نطاق المشاركة المجتمعية في فهم وإدراك المشاكل السكانية وكيفية تذليلها والحد من آثارها.
4. المعرفة والتنبؤ بالاتجاهات الديمغرافية المستقبلية لسكان الأمانة وتأثير تطور السكان على التنمية فيها وقياس مستوى الخدمات والإحتياجات السكانية.

## منهجية الدراسة:

- ستعتمد الدراسة على المنهج الإحصائي الوصفي للبيانات المجمعة من المصادر الأساسية مع إتباع أسلوب المقارنة للأرقام والجداول لسلسلة زمنية محددة ولأهم المؤشرات السكانية ومدى ترابطها .
- سوف تتبع نفس المنهجية لكل المحافظات.

- سيتم تنفيذ أول دراسة لأمانة العاصمة ثم سيتبعها بقية المحافظات بحسب توفير البيانات والمعلومات كما يمكن الإستفادة من نتائج دراسة السكان والتنمية وتحديات المستقبل (الرابد) لبعض المحافظات.
- سيقوم بتنفيذ الدراسات فريق فني من الأمانة العامة للمجلس الوطني للسكان.

### **مصادر البيانات:**

- ستعتمد الدراسة على أهم وأحدث المصادر المنشورة من الجهات الرسمية مثل:
- نتائج التعداد العام للسكان والمساكن والمنشآت لعام 1994م.
- نتائج التعداد العام للسكان والمساكن والمنشآت لعام 2004م.
- المسح الوطني لصحة الأسرة لعام 2003م.
- الكتب الإحصائية السنوية للأعوام (2004-2008م).
- نتائج دراسة السكان والتنمية والتحديات المستقبلية (الرابد) لعام 2008م وبعض المحافظات.
- أي معلومات أو بيانات منشورة تخدم الدراسة.
- التقرير الإحصائي الصحي لعام 2008م.
- مسح ميزانية الأسرة 2005-2006م.
- البيانات الرسمية الدورية عن أمانة العاصمة.

## الوضع السكاني للأمانة:

كانت أمانة العاصمة في عقد الستينات تعيش في ظروف يمكن تسميتها بالحياة البدائية تفتقر لآسبب مقومات الحياة الحضرية وغياب شبة كامل للخدمات الضرورية، ولهذا نستطيع القول أنه لم يكن هناك معرفة حقيقية بعدد السكان وتوزيعهم ولم يوجد إحصاء رسمي آنذاك، وبداء الأهتمام بالإوضاع السكانية في اليمن ومنها أمانة العاصمة في بداية السبعينات من القرن العشرين أذ تم تنفيذ أول تعداد شامل للسكان عام 1975 في المحافظات الشمالية حيث بلغ حجم سكان أمانة العاصمة 135,625 نسمة ومنذ عام 1986م بداء التزايد السكاني في أمانة العاصمة يسير بوتيرة عالية إذ وصل عدد السكان نحو 427,502 نسمة طبقاً لنتائج تعداد 1986م أي بمعدل نمو سنوي يقدر بنحو 4,6% وبحسب نتائج تعداد 1994م فقد وصل عدد السكان في أمانة العاصمة إلى نحو 954,448 نسمة بمعدل 9% خلال 8 سنوات هي المدة الفاصلة بين التعدادين وهذا المعدل السنوي لنمو السكان هو ناتج لعدد من العوامل أهمها النمو الطبيعي ، والهجرة الداخلية وإلى عودة كثيراً من المهاجرين خارج اليمن من دول الخليج بعد حرب عام 1990م واستقرار عدد كبير منهم في الأمانة كما تم إجراء تعداد 2004م وبلغ إجمالي عدد السكان نحو 1,747,834 نسمة بمعدل نمو سنوي بلغ نحو 5,5% وبهذا المعدل سوف يتضاعف سكان الأمانة خلال 12 سنة تقريباً طبقاً للشواهد الظاهرة وتتبع النمو عبر التعدادات .

والجدول التالي يظهر لنا مدى تطور عدد السكان المقيمين في أمانة العاصمة خلال الفترة (1975-2004م).

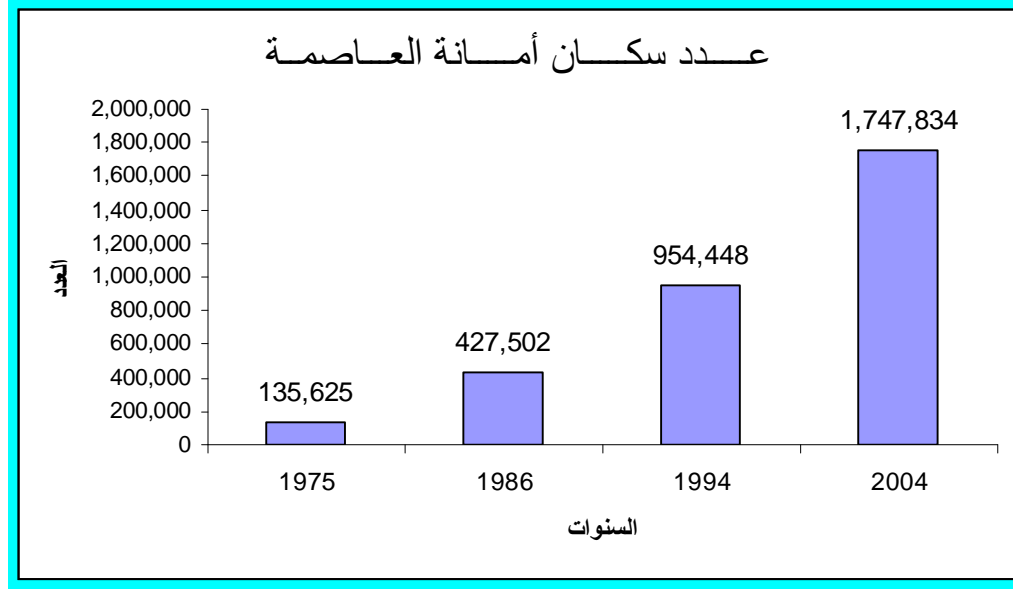
جدول رقم ( 2 ) عدد السكان لأمانة العاصمة ومعدلات النمو خلال الفترة (1975 - 2004م):

العام	عدد سكان أمانة العاصمة	معدل النمو السنوي
1975	135,625	—
1986	427,502	4.6%
1994	954,448	9%
2004	1,747,834	5.5%

يلاحظ من خلال الجدول أعلاه أن تزايد حجم السكان في أمانة العاصمة قد تم على شكل قفزات هائلة تدعو إلى الأهتمام والبحث ففي خلال 29 سنة الماضية مابين (1975-2004) تضاعف عدد السكان أكثر من (12) مرة والشكل رقم ( 2 ) يوضح هذا التطور .



عدد السكان أمانة العاصمة ومعدلات النمو خلال الفترة (1975 - 2004م):



لم تنتج هذه القفزة السكانية الكبيرة عن الزيادة الطبيعية فحسب بل نتجت عن العديد من التغيرات الديموغرافية والتحولات السياسية التي شهدتها اليمن بعد أزمة الخليج عام 1990م والتي من أسبابها عودة المغتربين اليمنيين والذي قدر بنحو (772) ألف مغترب من دول الخليج العربي، حيث استقر الكثير منهم في أمانة العاصمة مما أدى إلى تزايد حجم السكان وحدثت تحديات كبيرة متمثلة في محدودية البنية التحتية للخدمات الأمر الذي أثر على حياة السكان وأدى إلى ظهور العديد من المشكلات السكانية التي أثرت على مجالات التنمية المختلفة كما تمثلت الأحداث السياسية والاجتماعية والثقافية والديموغرافية في استمرار النمو السكاني بعد قيام الوحدة اليمنية التي أدت إلى نوع من الحراك السكاني وانتقال الأفراد بأسرهم من محافظات مختلفة إلى الأمانة نتيجة انتقال أعمالهم إلى الأمانة أدت هذه الأحداث إلى نهضة اقتصادية وتجارية وتنموية في مختلف المجالات الأمر الذي جعلها من أهم المدن الجاذبة للمهاجرين سواء من الريف أو من المدن الأخرى وصاحب هذه النهضة إشكاليات وتحديات سكانية كبيرة ارتبطت بالأمانة.

ومن المحتمل أن يسير الاتجاه المتزايد لنمو السكان اسرع بكثير ويعود ذلك إلى افتقار السكان في الريف إلى فرص عمل ومن ثم الانتقال إلى المدن ومنها أمانة العاصمة التي يتوقع الكثير توفر فيها فرص عمل كثيرة ، كل هذا يؤدي إلى بروز كثير من المشكلات والصعوبات مثل الفقر والسكن العشوائي غير الصحي ومشاكل الصرف الصحي وعدم كفاية المياه النظيفة، وإيضاً مشاكل التلوث البيئي وانتشار النفايات وتلوث الهواء وتزايد إنبعاث الغازات الناتجة عن عوادم السيارات التي تؤدي إلى إلحاق ضرر كبير في البيئة وتؤثر سلباً على حياة السكان من أمانة العاصمة.

## التوزيع السكاني:

يعد سؤ التوزيع السكاني من أهم المشاكل السكانية المؤثرة على حياة السكان وذلك من خلال التوزيع غير المتوازن للسكان بين مناطق الدولة المختلفة وخاصة في المناطق الحضرية حيث أن تركز السكان في عدد من المدن قد أوجد فروقاً كبيرة في مستويات الأجور والدخل والمعيشة مما أدى إلى انتقال السكان من الريف إلى المدن الأمر الذي يؤثر سلباً على بنية الخدمات الأساسية من حيث قدرتها على استيعاب الزيادة السكانية المتنامية في امانة العاصمة .

أظهرت النتائج النهائية للتعداد العام للسكان والمساكن لعام 2004م أن سكان أمانة العاصمة بلغ نحو 1,747,834 نسمة يتوزعون على 10 مديريات وتمثل المديرية أكبر وحدة إدارية والتي تضم وحدات إدارية أصغر هي الأحياء، والأحياء بدورها تضم عدد من الحارات والجدول التالي يبين هذا التوزيع:

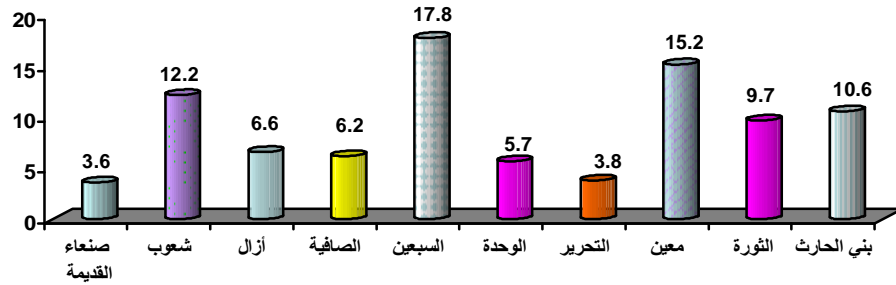
جدول (3) يوضح عدد المديريات والأحياء والحارات وإجمالي السكان لأمانة العاصمة:

المديرية	عدد الأحياء	عدد الحارات	عدد المساكن	عدد الأسر	عدد السكان	النسبة
صنعاء القديمة	1	69	9,725	9,767	63,398	3.6
شعوب	12	101	33,036	30,293	213,939	12.2
أزال	6	34	16,396	16,096	115,054	6.6
الصافية	1	20	16,206	15,755	109,109	6.2
السبعين	15	78	46,876	44,730	311,203	17.8
الوحدة	9	34	16,405	15,933	99,596	5.7
التحرير	3	36	11,169	10,893	66,898	3.8
معين	3	97	42,983	40,381	265,469	15.2
الثورة	8	48	26,426	25,200	170,145	9.7
بني الحارث	8	153	25,743	24,345	184,509	10.6
ضواحي من همدان	8	43	4,338	4,041	26,259	1.5
ضواحي من سحان	15	78	17,822	16,890	120,028	6.9
الدبلوماسيين	—	—	0	542	2,272	0.1
الإجمالي	89	791	267,125	254,866	1,747,834	100.0

يلاحظ من الجدول رقم (3) وبحسب بيانات تعداد 2004م توزيع إجمالي عدد السكان المقيمين حسب المديريات بأن أكبر مديرية من حيث عدد السكان هي مديريةية السبعين تليها مديريات معين وشعوب ثم بني الحارث، إذ بلغت نسبة السكان فيها إلى إجمالي عدد السكان المقيمين في الأمانة نحو ( 17.8%، 15.2%، 12.2%، 10.6% ) على التوالي حيث تضم هذه المديريات حوالي ( 56.5% ) من إجمالي السكان المقيمين في الأمانة بينما تعد مديريات صنعاء القديمة والتحرير

أصغر المديریات من حیث عدد السكان المقيمين حیث تمثل نسبة سكانها نحو (3.6%، 3.8%) على التوالي من إجمالي عدد السكان المقيمين فی الأمانة والشكل التالي یوضح التوزیع النسبی لسكان أمانة العاصمة عام 2004م :

شكل رقم ( 3 ) التوزیع النسبی للسكان لأمانة العاصمة حسب المديریات عام 2004م



### النمط الأسري للسكان:

تتأثر مؤشرات النمط الأسري للسكان ومنها متوسط حجم الأسرة بمجموعة من العوامل الاجتماعية والاقتصادية والثقافية وعوامل التغير السكاني ( المواليد، الوفيات، الهجرة) فمتوسط حجم الأسرة یرتفع عادةً فی المجتمعات التي تحتل فیها الروابط الأسرية والعاطفية مكاناً مرموقاً حیث یظل الفرد ضمن إطار الأسرة.

فمن خلال النتائج النهائية لتعداد عام 2004م یتبين أن متوسط حجم الأسرة لأمانة العاصمة بلغ نحو 6.9 فرد فی الأسرة الواحدة وهذا المتوسط یرتفع من المتوسطات المرتفعة حیث أن ارتفاع معدل النمو السكاني قد أثر على ارتفاع متوسط عدد أفراد الأسرة، ویتأثر متوسط حجم الأسرة بعوامل اقتصادية من أهمها مستويات دخول الأفراد وتأثيرها على تحديد اتجاهات السكان نحو تكوين أسر جديدة، حیث أن ارتفاع تكاليف السكن يؤدي إلى بقاء الأفراد المتزوجین الجدد فی مساكن أسرهم كما يؤدي تدني النزعة الإستقلالية لدى الافراد لتكوين أسر جديدة نتيجة للعادات والتقاليد السائدة.

والجدول التالي یوضح متوسط حجم الأسرة على مستوى الجمهورية وأمانة العاصمة والذي یتجه إلى الارتفاع بین التعدادین 2004م، 1994م.

جدول (4) متوسط حجم الأسرة على مستوى الجمهورية وأمانة العاصمة حسب تعدادي 1994، 2004م

البيان	تعداد 1994	تعداد 2004
أمانة العاصمة	6.8	6.9
الجمهورية	6.7	7.1

من خلال بيانات الجدول رقم (4) يتبين أن متوسط حجم الأسرة يظل متقارب ولم يتغير بشكل كبير بين تعدادي 1994، 2004م على مستوى أمانة العاصمة ، حيث أن هذا المتوسط عام 2004 بلغ نحو (6.9) فرد بينما كان (6.8) فرد في تعداد 1994م وهذا يوضح أن المتوسط لحجم الأسرة لم يتغير كثيراً بين التعدادين وهذا يؤكد أن العادات الاجتماعية والثقافية والعوامل الاقتصادية لازالت تؤثر على قدرة الأفراد على الاستقلالية في مسكن منفرد فإرتفاع حجم الأسرة يؤثر على معدلات الإعالة فيعيل عدد قليل من أفراد الأسرة عدد كبير، وهذا يؤدي إلى تدني المستوى المعيشي للأسرة، كما أن حجم الأسرة يؤثر على الرفاهية العامة لأفراد الأسرة ونتيجة للإزدحام في المسكن الذي يؤدي إلى ظروف صحية غير مرضية.

### التركيب النوعي للسكان:

يقصد بالتركيب النوعي للسكان انقسام السكان إلى ذكور وإناث ويحسب بناءً على عدد الذكور والإناث في كل جماعة سكانية، الوصول إلى مقياس لبيان التوازن بين النوعين في السكان عرف باسم نسبة النوع ويقصد بها عدد الذكور على عدد الإناث وضرب الناتج  $\times 100$ .

يعتبر التركيب النوعي لسكان أي مجتمع من ابرز الخصائص الديموغرافية التي تميز شخصية هذا المجتمع وتحدد الاحتياجات الخاصة لكل نوع من الخدمات، وتدل المشاهدات المبينة أن معدلات وفيات الذكور غالباً ما تكون أعلى من معدلات وفيات الإناث وحفاظاً على التوازن بين الجنسين ( الذكور والإناث) في المجتمع أوجدت الحكمة الألهية قانوناً طبيعياً يعوض مجتمع الذكور في فقدانهم لعدد أكبر من أفرادهم عند الولادة، ويتم قياس التركيب النوعي بواسطة ما يسمى بنسبة النوع وهي عدد الذكور مقابل كل مائة أنثى، وتتراوح نسبة النوع عند الميلاد في معظم المجتمعات ما بين 103-105 من الذكور لكل مائة أنثى غير أن نسبة النوع تتفاوت بعد الميلاد نتيجة اختلاف نمط الوفيات والهجرة لكل من الذكور والإناث داخل المجتمع السكاني.

أما بالنسبة لأمانة العاصمة تتأثر فيها نسبة النوع بعامل الهجرة حيث يكون غالبية المهاجرين عادةً من الذكور، والجدول التالي يبين نسبة النوع للسكان المقيمين في أمانة العاصمة وبحسب المديرية طبقاً لنتائج تعداد عام 2004م.

جدول (5) نسبة النوع للسكان المقيمين في أمانة العاصمة حسب المديرية طبقاً لنتائج تعداد عام 2004م

المديرية	ذكور	إناث	نسبة النوع
صنعاء القديمة	34355	29043	118
شعوب	115786	98153	118
أزال	61187	53867	114
الصافية	63356	45753	138
السبعين	172933	138270	125
الوحدة	55294	44302	125
التحرير	38648	28250	137
معين	149319	116150	129
الثورة	94147	75998	124
بني الحارث	96941	87568	111
ضواحي همدان	13742	12517	110
ضواحي سنحان	64909	55119	118
الدبلوماسيين	1112	1115	100
الإجمالي	961729	786105	122

يتبين من الجدول أن نسبة النوع في أمانة العاصمة قد بلغت 122 من الذكور لكل مئة أنثى عام 2004م وهذا يعود إلى كونها العاصمة السياسية للدولة وتتركز فيها كل الأنشطة السياسية والاقتصادية والاجتماعية والثقافية التي تؤدي إلى جذب الأيدي العاملة من الذكور. أما نسبة النوع حسب الفئات العمرية طبقاً لنتائج التعداد لعام 2004م في أمانة العاصمة تظهر من الجدول التالي أنه يوجد تفاوت في الفئات العمرية الوسطى بشكل كبير جداً والتي عادةً تتركز فيها أعمار الوافدين حيث أنه إذا تعدى نسبة النوع عن المئة بالزيادة أو النقصان يدل على اختلاف التركيب النوعي للسكان أما بسبب تفاوت معدلات الوفيات أو الهجرة بين الجنسين/ فنجد أن الفئات العمرية الأولى من (0-9) سنوات نسبة النوع فيها طبيعيه أما بعد العمر (10-14) سنة يظهر التفاوت فكلما زادت فئة العمر زادت نسبة النوع حتى تصل إلى نحو 152 ذكر لكل مئة أنثى في الفئة العمرية (55-59) سنة وهذا يدل على زيادة الحراك السكاني والمتمثل في هجرة الأيدي العاملة من الذكور.

جدول (6) نسبة النوع للسكان المقيمين في أمانة العاصمة حسب الفئات العمرية وفقاً لنتائج تعداد 2004م

الفئات العمرية	ذكور	إناث	نسبة النوع
4-0	107,227	105,915	101
9-5	117,522	109,136	108
14-10	125,946	110,527	114
19-15	125,008	102,769	122
24-20	127,320	92,790	137
29-25	104,905	74,834	140
34-30	615,98	47,323	130
39-35	45,499	35,405	129
44-40	40,688	30,292	134
49-45	32,380	23,375	139
54-50	23,230	15,492	150
59-55	17,004	11,201	152
64-60	11,356	8,263	137
69-65	7,942	6,171	129
74-70	5,439	4,567	119
79-75	3845	3449	111
80+	4,820	4,595	105
الإجمالي	961,729	786,104	122

### التركيب العمري للسكان:

يعتبر مؤشر العمر من أهم المؤشرات السكانية ، فكل مجتمع سكاني له تركيب عمري مختلف، وهذا التركيب قد يكون له تأثير كبير على الوضع الاجتماعي والاقتصادي للسكان على المستوى الحاضر والمستقبل، فعليه يتوقف حجم العرض من القوى البشرية العاملة، وكذا معدلات الإعالة، كما يؤثر التركيب العمري على مستوى المعيشة وأنماط الاستهلاك للسلع والخدمات بشتى أنواعها وكذا يؤثر في تحديد الاحتياجات الراهنة والمستقبلية كما أن التركيب العمري للسكان يتأثر بعوامل التغير السكاني (المواليد، الوفيات، والهجرة) ويعرف التركيب العمري للسكان على أنه نسبة السكان في فئة عمرية معينة إلى إجمالي عدد السكان.

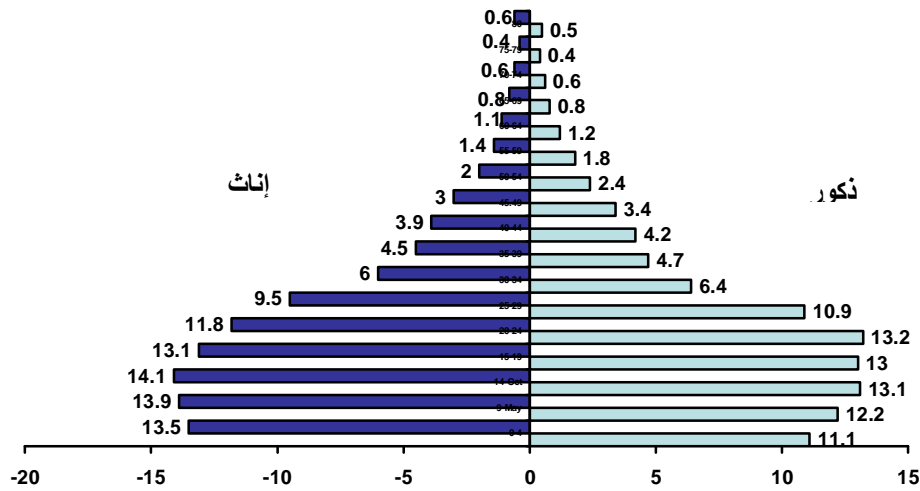
يظهر الجدول رقم (7) أن سكان أمانة العاصمة يتميزون بتركيب عمري فتي نتيجة لارتفاع نسبة الفئة العمرية الصغيرة (أقل من 15 سنة) والتي تبلغ نحو 39% من إجمالي سكان الأمانة على مستوى الجنسين حسب النتائج النهائية لتعداد 2004م بينما بلغت 36% للذكور، و 41% للإناث.

جدول رقم (7) التوزيع النسبي لسكان أمانة العاصمة حسب النوع والفئات العمرية طبقاً لنتائج تعداد عام 2004م

الفئات العمرية	ذكور	إناث	الإجمالي
4-0	11.1	13.5	13.5
9-5	12.2	13.9	13.9
14-10	13.1	14.1	14.1
19-15	13.0	13.1	13.1
24-20	13.2	11.8	11.8
29-25	10.9	9.5	9.5
34-30	6.4	6.0	6.0
39-35	4.7	4.5	4.5
44-40	4.2	3.9	3.9
49-45	3.4	3.0	3.0
54-50	2.4	2.0	2.0
59-55	1.8	1.4	1.4
64-60	1.2	1.1	1.1
69-65	0.8	0.8	0.8
74-70	0.6	0.6	0.6
79-75	0.4	0.4	0.4
80+	0.5	0.6	0.6
الإجمالي	100	100	100
الفئات العمرية العريضة			
14-0	36.5	41.4	38.7
64-15	61.2	56.2	59.0
65+	2.3	2.4	2.3
الإجمالي	100.0	100.0	100.0

شكل رقم (4)

الهرم السكاني لسكان أمانة العاصمة طبقاً لنتائج تعداد 2004م



### التوقعات السكانية:

يقصد بالتوقعات السكانية حساب التغيرات التي يحتمل أن تطرأ على حجم وتركيب السكان في المستقبل على أساس افتراضات معينة بالنسبة للاتجاهات المستقبلية لمقاييس الخصوبة والوفيات والهجرة، وتستخدم عادةً ثلاثة بدائل حسب ثلاث فرضيات، الفرض المرتفع ويستخدم في حالة ثبات الخصوبة والفرض المتوسط ويفترض إنخفاض معدل الخصوبة واخيراً الفرض المنخفض الذي يفترض بإنخفاض ملموس لمعدل الخصوبة.

من خلال نتائج تعدادي عام 1994م وكذلك عام 2004م لأمانة العاصمة بلغ معدل الخصوبة الكلي 5.7 مولود حي في المتوسط لكل امرأة عام 1994م وانخفض المعدل إلى 4.8 مولود حي حتى عام 2004م ومن المتوقع في السنوات القادمة أن تستمر الخصوبة بالإنخفاض لاسباب متنوعة منها ما يتعلق بالتغيرات الاقتصادية والتحسين في المستوى التعليمي وانخفاض مستوى الأمية ومشاركة المرأة في سوق العمل والتحسين في تقديم الخدمات الصحية وانتشار خدمات تنظيم الأسرة ونشر التوعية بالمشكلة السكانية وإدماج البعد السكاني في خطط التنمية بهدف خفض معدلات النمو السكاني وفيما يلي عرضاً لأهم خصائص فروض الاسقاط.



### **افتراض الخصوبة:**

#### **البديل المرتفع:**

يفترض البديل المرتفع ثبات الخصوبة حتى نهاية فترة الاسقاط عام (2024م) بمعدل (4.8) مولود حي .

#### **البديل المتوسط:**

يفترض البديل المتوسط انخفاض في مستوى الخصوبة بمقدار (0.05) مولود حي سنوياً ليصل معدل الخصوبة الكلي في نهاية فترة الاسقاط عام 2024م إلى (3.8) مولود حي.

#### **البديل المنخفض:**

يفترض البديل المنخفض انخفاض في مستوى الخصوبة بمقدار (0.1) مولود حي سنوياً ليصل معدل الخصوبة الكلي في نهاية فترة الاسقاط عام 2024م إلى (2.8) مولود حي.

### **افتراض الوفاة:**

تم استخدام توقع الحياة عند الميلاد لكل من الذكور والإناث في سنة الأساس عام (2004م) بإفتراض أن مستوى الوفاة ثابت حتى نهاية فترة الاسقاط حيث أن توقع الحياة للذكور (61) سنة وتوقع الحياة للإناث (66) سنة .

ويتم استخدام سنة الأساس لفترة الأسقاط سنة (2004م) حسب بيانات النتائج النهائية لتعداد عام 2004م لكل من الفئات العمرية الخمسية من الذكور والإناث ويتم أيضاً استخدام معدلات البقاء على قيد الحياة ومعدل الخصوبة ونسبة النوع ونمط الوفاة.

### **افتراض الهجرة:**

لعدم توفر البيانات للهجرة على مستوى الفئات العمرية للسكان في أمانة العاصمة فأن فرضيات الاسقاط تقوم على أساس أن صافي الهجرة من وإلى أمانة العاصمة يساوي صفر .  
ويتم استخدام سنة الأساس لفترة الإسقاط سنة (2004م) حسب النتائج النهائية لتعداد عام 2004م لكل من الفئات العمرية الخمسية من الذكور والإناث.

## حجم السكان:

يبين الجدول رقم (8) تطور حجم السكان في أمانة العاصمة خلال فترة الإسقاط حسب البدائل الثلاثة المختلفة لمستويات الخصوبة المستقبلية المتوقعة (المرتفع، المتوسط، المنخفض) ويشير الجدول إلى تأثير مستوى الخصوبة على حجم السكان، وعلى الرغم من تباينات فرضية الخصوبة الأ أن تأثيرها الحقيقي في خفض حجم السكان لن يبدأ قبل عشر سنوات من الآن ويعود ذلك إلى عزم النمو السكاني وتأثير التركيب العمري والنوعي، ففي البديل المرتفع الذي يفترض أن تبقى الخصوبة ثابتة خلال فترة الإسقاط (4,8) مولود حي لكل امرأة في المتوسط فسوف ينمو عدد السكان من 1,7 مليون نسمة في عام 2004م إلى 2 مليون نسمة بحلول عام 2009م وإلى 2,4 مليون نسمة بحلول عام 2014م وسوف يصل العدد إلى نحو 3,1 مليون نسمة تقريباً في فترة نهاية الأسقاط عام 2024م .

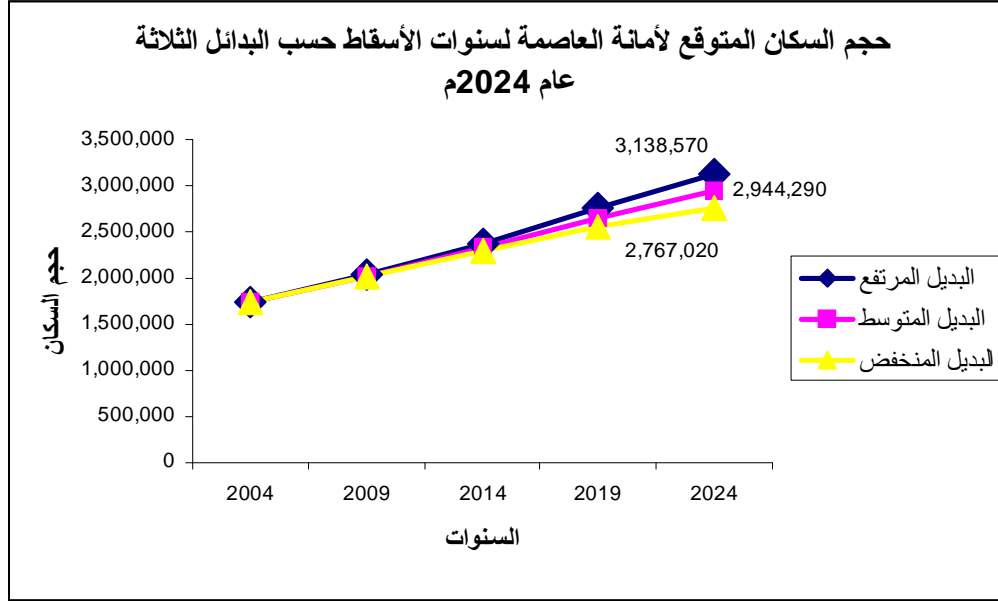
### جدول رقم (8) حجم السكان المتوقع لأمانة العاصمة

لسنوات الإسقاط حسب البدائل الثلاثة عام 2024م:

الفترة	البديل المرتفع	البديل المتوسط	البديل المنخفض
2004	1,747,830	1,747,830	1,747,830
2009	2,038,400	2,027,410	2,016,750
2014	2,379.398	2.334.547	2.292.120
2019	2.750.860	2.646.010	2.550.490
2024	3,138,570	2,944,290	2,767,020

أما البديل المتوسط الذي يفترض خصوبة متوسطة تصل إلى (3,8) مولود في نهاية فترة الإسقاط فسيصل حجم السكان إلى 2 مليون نسمة عام 2009م وإلى 2,3 مليون نسمة بحلول عام 2014م وفي نهاية فترة الإسقاط سوف يصل حجم السكان إلى 2,9 مليون نسمة بفارق 194,280 نسمة بين البديلين المرتفع والمتوسط، وبالنسبة للبديل المنخفض للخصوبة فيفترض إنخفاض الخصوبة بسرعة أكبر ليصل المعدل إلى (2,8) مولود حي لكل امرأة في نهاية فترة الإسقاط بحلول عام 2024م وسوف ينمو عدد السكان في هذه الحالة إلى 2 مليون نسمة عام 2009م وإلى 2.3 مليون نسمة بحلول عام 2014م وإلى 2.8 مليون نسمة بحلول عام 2024م، وبفارق 371,550 نسمة بين البديلين المرتفع والمنخفض.

شكل رقم (5)



### الخصوبة البشرية:

تأتي أهمية دراسة الخصوبة كونها أهم محددات النمو السكاني وتوجد علاقة متبادلة بين مستوى الخصوبة وبين مستوى رفاهية الأسرة والمجتمع، فإرتفاع مستوى الخصوبة وما يترتب عليه من إرتفاع معدل النمو السكاني يتطلب من الحكومة موارد متزايدة للوفاء بكافة الاحتياجات الأساسية للسكان ومن أهمها خدمات التعليم والصحة والاسكان بالإضافة إلى توفير فرص العمل وتحسين أوضاع البيئة للمجتمع.

ويعرف معدل الخصوبة الكلي بمتوسط عدد الأطفال الذي يمكن أن تتجهبهم المرأة خلال فترة حياتها الإنجابية بين العمر (15-49) سنة.

يتميز مستوى الخصوبة في أمانة العاصمة بأنه مازال في المستويات العاليه فقد بلغ معدل الخصوبة الكلية للأمانة بنحو (5.7) أطفال لكل إمراة خلال حياتها الإنجابية عام 1994م ثم أنخفض هذا المعدل إلى 4.8 أطفال حسب نتائج تعداد 2004م، وبالرغم أن هذا المعدل يعد مرتفعاً إلا أنه انخفض بمعدل مولود واحد خلال العشر السنوات الماضية كما يوضحه الجدول التالي:

جدول رقم (9) معدل الخصوبة الكلي لأمانة العاصمة خلال الفترة (1994-2004)

معدل الخصوبة الكلي	العام
5.7	1994
4.8	2004

وهذا الانخفاض قد يرجع إلى زيادة استخدام وسائل تنظيم الأسرة وزيادة مستوى التعليم بين النساء في سن الإنجاب بالإضافة إلى عوامل اجتماعية واقتصادية أخرى.

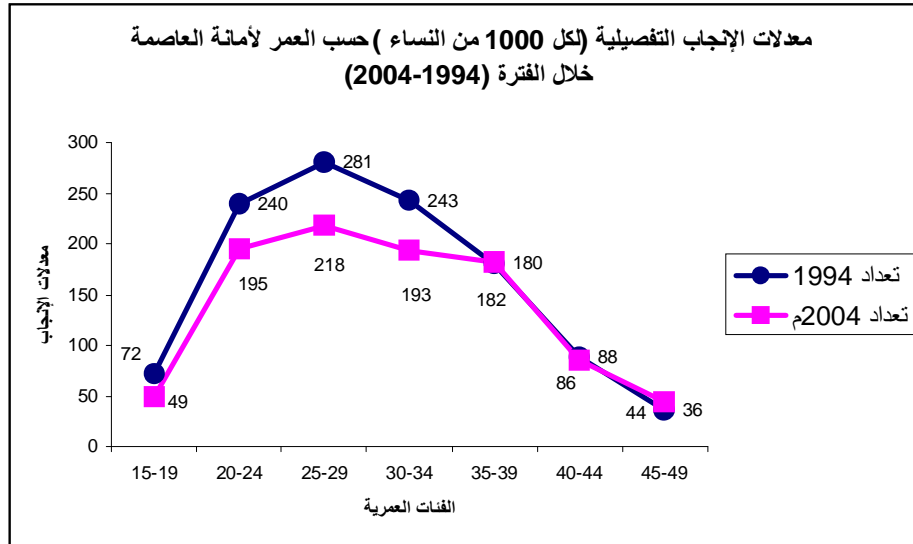
### إتجاه معدلات الخصوبة العمرية:

يوضح الجدول رقم (10) معدلات الإنجاب التفصيلية حسب العمر طبقاً لنتائج تعداد 1994م، وتعداد 2004م حيث كانت معدلات الإنجاب تنخفض ببطء بين التعدادين، ويلاحظ أن أعلى معدلات الإنجاب تتركز في الأعمار (20-39) سنة وبشكل عام فإن معدلات الإنجاب التفصيلية في انخفاض واضح على مستوى جميع الفئات العمرية للنساء.

جدول (10) معدلات الإنجاب التفصيلية (لكل 1000 من النساء) حسب العمر لأمانة العاصمة خلال الفترة (1994-2004)

فئة الأعمار	تعداد 1994	تعداد 2004م
19-15	72	49
24-20	240	195
29-25	281	218
34-30	243	193
39-35	180	182
44-40	88	86
49-45	36	44
معدل الخصوبة الكلي	5.7	4.8

شكل رقم (6)



## الهجرة الداخلية:-

تعرف الهجرة الداخلية بأنها حركة السكان من محافظة إلى محافظة أخرى أو من الريف إلى الحضر أو من مدينة إلى مدينة أخرى داخل البلد .

وسنتناول هنا الهجرة الداخلية بين أمانة العاصمة والمحافظات الأخرى من حيث الهجرة الوافدة والمغادرة وصافي الهجرة والهجرة الحياتية.

### الهجرة الوافدة إلى أمانة العاصمة :

تعتبر أمانة العاصمة من المحافظات الجاذبة للسكان نظرا لمكانتها السياسية والاقتصادية حيث تحتل المرتبة الأولى في جذب السكان، فقد بلغ عدد المهاجرين الوافدين إليها إلى 883,242 مهاجر بنسبة 52% من إجمالي السكان المقيمين .

وتعتبر محافظة إب و تعز أكثر المحافظات الطارده للمهاجرين إلى أمانة العاصمة بنسبة 16,4% ، 16% ، على التوالي تليهما محافظة صنعاء بنسبة 13,4% ، و اقل المحافظات طرداً للمهاجرين إلى الأمانة كلا من شبوه ، صعدة ،ابين ، حضرموت ، بينما محافظة المهرة لم ترسل أي مهاجر إلى الأمانة .

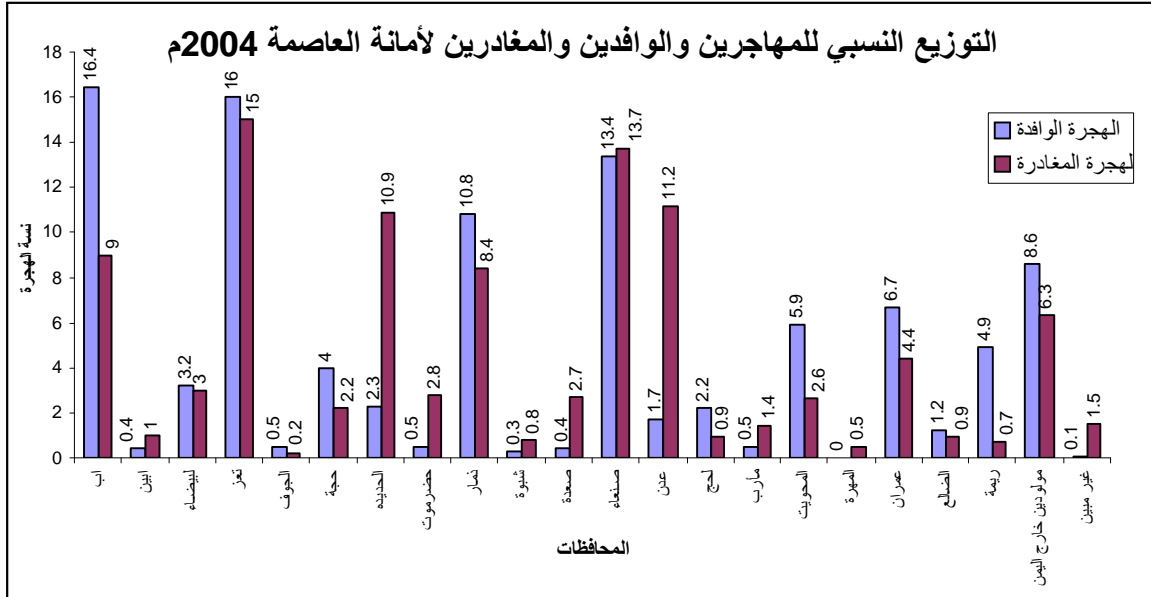
### الهجرة المغادرة :

تعتبر مساهمة أمانة العاصمة في الهجرة المغادرة بسيطة ومتواضعة مقارنة بالمحافظات الأخرى فقد بلغ عدد المغادرين منها حوالي 38,071 مهاجر أي بنسبة 4.5% من إجمالي السكان المولودين فيها.

وقد توزع المهاجرين من الأمانة إلى بقية المحافظات ، حيث ترتفع النسبة المهاجرة إلى محافظات تعز 15.1% ، صنعاء 13.7% ، عدن 11.2% ، الحديدة 10.9% .

وتقل الهجرة من الأمانة إلى محافظات الجوف ، شبوه ، لحج، المهرة، الضالع ، وريمة كما يوضحه التوزيع النسبي للمهاجرين في الشكل رقم (7).

شكل رقم ( 7 ):



### صافي الهجرة والهجرة الحياتية:

يقصد هنا بصافي الهجرة الفرق بين الهجرة الوافدة والمغادرة خلال فترة زمنية محددة ويعبر عنها بصورة زيادة أو نقصان ومن خلال الجدول رقم (11) والذي يبين ارتفاع صافي الهجرة في أمانة العاصمة حيث بلغ (845.171) مهاجر .

بالنسبة للهجرة الحياتية والتي يقصد بها انتقال الفرد من الوحدة الإدارية التي ولد فيها (أي محل الميلاد) إلى وحدة إدارية أخرى أي ان محل أقامته الحالية تختلف عن محل الميلاد ، وترتفع نسبة الهجرة الحياتية في أمانة العاصمة حيث تصل فيها نسبة الهجرة الحياتية إلى 49.8%.

جدول رقم (11) التوزيع النسبي لصافي الهجرة ونسبة الهجرة الحياتية بين المحافظات  
بحسب تعداد 2004م

المحافظة	صافي الهجرة	نسبة الهجرة الحياتية
اب	-234,416	-11.1
ابيين	-21,239	-5.1
الامانة	845,171	49.8
البيضاء	-41,615	-7.3
تعز	-150,569	-6.4
الجوف	-6,195	-1.4
حجة	-35,363	-2.4
الحديدة	100,122	4.8
حضر موت	17,185	1.7
ذمار	-136,414	-10.7
شبو	-11,098	-2.4
صعدة	24,628	3.6
صنعاء	-113,025	-12.3
عدن	156,450	27.9
لحج	-94,093	-13.2
مأرب	12,613	5.4
المحويت	-72,319	-14.8
المهرة	8,281	9.6
عمران	-52,621	-6.6
الضالع	-12,133	-2.6
ريمة	-83,633	-21.3
خارج اليمن	-109,014	-40.5

## الصحة العامة والصحة الإيجابية:

### الصحة العامة :

هناك تدني في مستوى تقديم الخدمات الصحية من حيث النقص في الموارد ، التغطية بالخدمات وغيرها وأن هناك انخفاض في الوعي الصحي بين السكان ، فعلى مستوى الجمهورية تبين المؤشرات أن هناك ارتفاع في مستوى وفيات الأطفال الرضع أقل من سنة حيث تصل إلى 68.5 حالة وفاة لكل 1000 مولود حي بحسب التقرير الاحصائي الصحي لعام 2008م كما ترتفع نسبة وفيات الأمهات الى 365 وفاة لكل 100000 مولود حي وبرغم الجهود في هذا الجانب إلا أنه لم تصل إلى المستوى المطلوب ولا يزال البلد بحاجة إلى مزيد من الجهود ومزيد من الدعم لتحسين مستوى الخدمة ونشر الخدمة الصحية وخاصة على مستوى الريف حيث تقل مستوى الخدمة بشكل كبير إذ تشير التقديرات أن حجم التغطية بالخدمات الصحية تصل إلى 66% من السكان ومعظمها تتركز في الحضر وتصل المناطق البعيدة محرومة من تلك الخدمات وخاصة تلك المناطق ذات الطبيعة الجغرافية الوعرة، حيث نلاحظ من الجدول رقم (12) التباينات في المؤشرات حسب المحافظات من حيث توفر الخدمات الصحية حيث تغطي المستشفيات ما نسبته 0.1 لكل 10000 من السكان في حين تغطي بالأسرة ما نسبته 7 أسرته لكل 10000 من السكان .

وتصل عدد المراكز الصحية والمجمعات الصحية إلى 793 مركز وتقدم خدمات وقائية وعلاجية بينما وحدات الرعاية الصحية الأولية منتشرة في جميع محافظات الجمهورية حيث يصل عددها إلى 2,774 وحدة صحية .

فيما يتعلق بأمانة العاصمة بلغ عدد المستشفيات في أمانة العاصمة 8 مستشفيات وتبلغ عدد الأسرة فيها 2582 سرير أي ما نسبته 17,0% من إجمالي أسرة الجمهورية .

وعند حساب الأسرة وتغطيتها لسكان أمانة العاصمة نجد أن هناك سرير لكل 677 من سكان الأمانة.

وعند مراجعة المؤشرات للكادر الصحي إلى السكان يتضح أن هناك عجز كبير في تغطية السكان بالكادر الطبي والفني المتخصص على مستوى الجمهورية حيث يصل عدد السكان لكل طبيب إلى 2,1 طبيب لكل 10000 من السكان، 5,6 ممرض لكل 10000 من سكان الجمهورية.

وفي أمانة العاصمة يصل عدد الأطباء بما يقابلها من السكان 4,1 طبيب لكل 10000 من السكان وتعتبر هذه النسبة ضئيلة مقارنة مع مدن أخرى لدول الجوار المشابهة لظروفنا جدول رقم (12).



جدول رقم ( 12 ) المرافق الصحية العامة وتوزيعها لأمانة العاصمة وبقيّة المحافظات للعام 2008م

مجمعات صحية	مراكز أمومة وطفولة	وحدات رعاية صحية أولية	مراكز صحية بدون أسرة	إجمالي عدد الاسرة	مراكز صحية بأسرة		مستشفى مديريةية		مستشفى عام		محافظة
					عدد الاسرة	عدد	عدد الأسرة	عدد	عدد الأسرة	عدد	
11	-	4	30	2582	-	-	30	1	2552	8	الأمانة
-	-	139	78	257	-	-	197	8	60	1	صنعاء
13	4	0	8	1295	-	-	0	0	1295	5	عدن
-	6	213	108	2056	-	-	340	17	1716	8	تعز
-	2	304	68	1034	--	-	228	18	806	4	الحديدة
-	2	169	21	880	12	2	540	13	328	3	لحج
-	0	173	95	979	-	-	242	13	373	5	اب
-	6	112	12	610	-	-	370	8	240	1	أبين
-	1	197	53	512	-	-	139	10	373	2	ذمار
-	6	128	19	640	-	-	520	14	120	1	شبه
-	3	182	31	230	-	-	100	9	130	2	حجة
-	1	96	38	290	-	-	170	9	120	2	البيضاء
-	6	128	0	677	152	26	311	5	214	1	حضر موت الوادي
-	-	128	12	1200	200	12	400	8	600	3	حضر موت الساحل
-	-	87	17	280	-	-	120	8	160	2	صعده
-	2	164	12	192	-	-	120	4	72	1	المحويت
-	1	37	5	208	-	-	120	3	88	1	المهرة
-	2	64	19	53	-	-	18	1	35	1	الجوف
-	1	191	29	380	-	-	280	15	100	1	عمران
-	6	108	24	190	-	-	90	3	100	1	الضالع
-	-	84	36	74	-	-	74	3	0	0	ريمة
-	-	66	13	565	20	1	260	12	285	2	مارب
24	49	2774	728	15184	384	41	4669	182	10131	55	الإجمالي

جدول رقم ( 13 ) المؤشرات الصحية لأمانة العاصمة وبقية المحافظات وإجمالي الجمهورية عام 2008م

المحافظة	إجمالي عدد الأخصائيين	إجمالي عدد الأطباء	إجمالي عدد الممرضين	إجمالي عدد الأسرة	نسبة الأخصائيين لكل 10000 من السكان	نسبة الأطباء لكل 10000 من السكان	نسبة الممرضين لكل 10000 من السكان	نسبة الاسرة لكل 10000 من السكان
الأمانة	553	862	1136	2582	2.6	4.1	5.4	12.2
صنعاء	10	169	319	257	0.1	1.7	3.2	2.6
* عدن	448	357	1235	1295	6.6	5.3	18.2	19.1
نعز	67	562	915	2056	0.3	2.1	3.4	7.7
الحديدة	36	226	932	1034	0.1	0.9	3.8	4.2
لحج	77	282	1000	880	1.0	3.5	12.4	10.9
إب	45	288	722	979	0.2	1.2	3.1	4.1
إبين	13	231	898	610	0.3	4.8	18.7	12.7
ذمار	21	148	379	512	0.1	1.0	2.5	3.4
شبهه	13	159	653	640	0.2	3.0	12.5	12.2
حجة	11	111	330	230	0.1	0.7	2.0	1.4
البيضاء	13	109	229	290	0.2	1.7	3.6	4.5
حضر موت	137	450	1327	1877	1.2	3.9	11.4	16.2
صعده	9	60	147	280	0.1	0.8	1.8	3.5
المحويت	3	62	248	192	0.1	1.1	2.7	3.5
المهرة	2	57	363	208	0.2	5.5	23.8	20.0
الجوف	2	23	47	53	0.0	0.5	7.4	1.1
عمران	13	115	345	380	0.1	1.2	0.5	4.0
الضالع	20	109	407	190	0.4	2.0	6.4	3.5
ريمة	2	17	172	74	0.0	0.4	9.2	1.7
مارب	9	73	332	565	0.3	2.7	6.5	21.2
إجمالي	1504	4470	12136	15184	0.7	2.08	5.6	7.0

\* محافظة عدن تم فصل المجمعات عن المراكز وأيضا تم استبعاد المنشآت الأخرى

## برنامج التحصين الموسع :

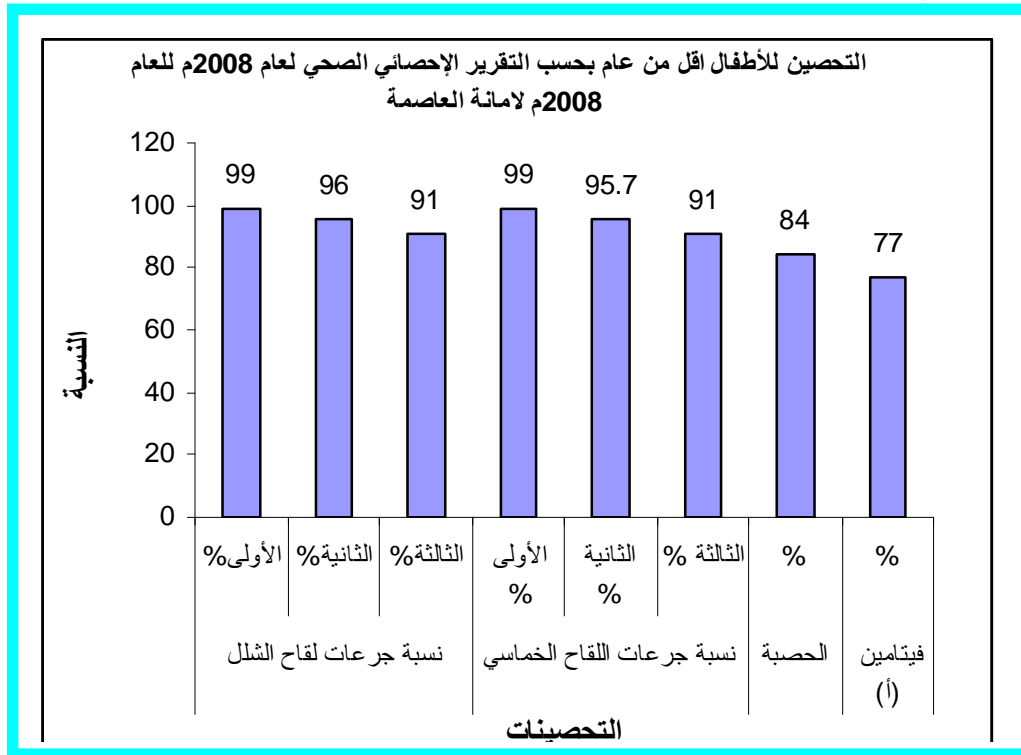
يعتبر برنامج التحصين من اكبر البرامج لدى وزارة الصحة العامة والسكان وتوسع عمل البرنامج إلى تغطية المناطق التي لا تتوفر فيها مرافق صحية ثابتة ، ويقدم البرنامج جهود كبيرة من اجل تحسين صحة الأم والطفل حيث يقدم البرنامج العديد من الخدمات مثل لقاحات ضد السبل وجرعات اللقاح الخماسي ويشمل (الدفتيريا، السعال الديكي، الكزاز،الالتهاب الكبدي البائي) ، والحصبة، وتطعيمات للنساء الحوامل .

ومن النجاحات التي حققها البرنامج التخلص نهائيا من شلل الأطفال في اليمن بعد عدة حملات وطنية. وبلغ عدد الأطفال أقل من عام المستهدفون على مستوى الجمهورية 744049 طفل وصلت نسبة التغطية إلى 60 % من لقاح بي سي جي و 87% لكلا من لقاح الشلل والخماسي و 73% من لقاح الحصبة.

وفي أمانة العاصمة وصل عدد الأطفال المستهدفون إلى 62833 طفل وبلغ نسبة لقاح الشلل(الثالثة) والخماسي (الثالثة) إلى 91 % ولقاح الحصبة 84%.

وبالنسبة للبرامج الموجهة للنساء في سن الإنجاب فقد بلغت نسبة اللاتي أكملن الجرعة الخامسة من لقاح الكزاز 12% ونسبة الحوامل اللاتي أكملن الجرعة الخامسة من لقاح الكزاز إلى 20% ونسبة غير الحوامل 8% ، وعلى مستوى أمانة العاصمة فقد بلغت نسبة اللاتي أكملن الجرعة الخامسة من لقاح الكزاز من هن في سن الإنجاب إلى 10% ونسبة الحوامل اللاتي أكملن الجرعة الخامسة تصل إلى 35 % ونسبة غير الحوامل وأكملن الجرعة الخامسة بلغت إلى 5% .

شكل رقم (8):



جدول رقم (14) التحصين للأطفال اقل من عام بحسب التقرير الإحصائي الصحي

للعام 2008م (أمانة العاصمة + إجمالي الجمهورية)

المحافظة	الأطفال المستهدفون	نسبة جرعات لقاح الشلل			نسبة جرعات اللقاح الخماسي			الحصبة	فيتامين (أ)
		الأولى %	الثانية %	الثالثة %	الأولى %	الثانية %	الثالثة %		
أمانة العاصمة	62833	99	96	91	99	95.7	91	84	77
إجمالي الجمهورية	744049	93	88	87	93	88.6	87	73	64

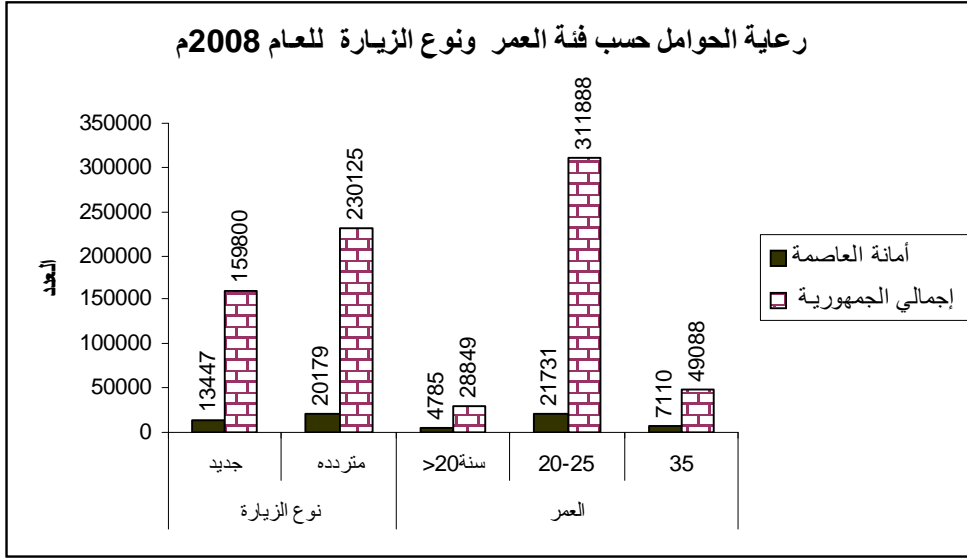
### الصحة الإيجابية :

مفهوم الصحة الإيجابية كما تم تعريفه في المؤتمر الدولي للسكان بالقاهرة عام 1994م بأنها حالة السلامة البدنية والعقلية والاجتماعية العامة الكاملة وليس مجرد انعدام المرض أو العجز في جميع الأمور المتعلقة بالأجهزة التناسلية ووظائفها وعملياتها).

وبهذا التعريف يعني أن هناك عناية بتنظيم الأسرة ورعاية الحوامل والنساء أثناء الولادة وما بعد الولادة من أجل خفض نسبة وفيات الرضع التي تصل إلى 68,5 وفاة لكل 1000 مولود حي ووفيات الأمهات التي تصل إلى 365 وفاة لكل 100000 مولود ، وترتفع نسبة الوفيات سواء للأطفال الرضع أو وفيات الأمهات في الريف عن الحضر نظرا لعدم توفر الكادر المتخصص وعدم توفر المراكز الصحية والمستشفيات حيث تشير نتائج التقرير الإحصائي الصحي لعام 2008م إلى أن 35,7% من الولادات تمت بمساعدة متخصصين مؤهلين ومن هذه النسبة 61,7% من الولادات تمت في المناطق الحضرية بينما 26,3% من الولادات تمت في المناطق الريفية وهذا يعني أن خدمات الصحة الإيجابية مازالت محدودة على مستوى الريف.

ففي أمانة العاصمة تشير البيانات لرعاية الحوامل حسب فئة العمر في الجدول رقم (15) من هن اقل من 20 سنة استفدن من رعاية الحوامل عددهن يصل إلى 4,785 مستفيدة ومن هن بين العمر 20 - 25 سنة بلغت 21,731 مستفيدة ومن هن أكثر من 35 سنة استفدن من رعاية الحوامل بلغ عددهم 7,110 مستفيدة بحسب التقرير الإحصائي الصحي لعام 2008م.

شكل رقم (9)



جدول رقم (15) رعاية الحوامل حسب فئة العمر ونوع الزيارة للعام 2008م

العمر			نوع الزيارة		المحافظة
35+	25-20	سنة <20	متردده	جديد	
7110	21731	4785	20179	13447	أمانة العاصمة
49121	311922	28882	230125	159800	إجمالي الجمهورية

### خدمات تنظيم الأسرة:

وفي خدمات تنظيم الأسرة حيث تقل عدد المستخدمة لوسائل تنظيم الأسرة من هن اقل من 18 سنة إذ يصل عددهن إلى 7896 امرأة بينما ترتفع عدد المستخدمة للوسائل من هن بين عمر 18-30 سنة حيث يصل عددهن إلى 102361 مستخدمة ومن هن أكثر من 31 سنة فأكثر بلغ عددهن على 21999 مستخدمة.

وبلغ عدد الوسائل المنصرفة من وسائل تنظيم الأسرة لأمانة العاصمة من الحبوب الفموية إلى حوالي 369423 وعدد الرفال وصل عدد المنصرف إلى (80100) وتركيب اللوالب بلغ إلى حوالي 11331 لولب بينما لم ينصرف أي تحاميل خلال العام 2008م على مستوى أمانة العاصمة جدول رقم (16).

جدول رقم ( 16 ) خدمات تنظيم الأسرة بحسب التقرير الإحصائي الصحة 2008م

الرفال المنصرف	تحميل المنصرفة	لوالب		عدد الحقن	الحيوب الفموية			متردة	نوع المستفيدة جديدة	العمر			المحافظة
		خلع	تركيب		ميكرونور	نيوجنون	ميكروجنزن			من 31 سنة فأكثر	من 18-30 سنة	أقل من 18 سنة	
80100	0	992	11331	11733	159698	0	209725	98686	33570	21999	102361	7896	الأمانة
54584	0	303	1169	7623	32323	939	54665	39376	7686	10145	36368	549	عدن
29157	211	102	1218	2713	59631	818	59577	80851	12008	13854	77450	1555	الحديدة
64200	13	680	1910	25862	43412	0	98644	92640	21297	1472	110090	2375	اب
61498	453	179	560	4886	35365	95	64996	40403	13664	14197	38800	1091	لحج
35738	0	51	1015	460	21152	0	26758	19190	3595	2224	20414	150	حضر موت الساحل
22366	0	111	215	245	33087	42	31205	36795	2491	3705	35423	158	حضر موت الوادي
79689	11	1130	1835	10332	68990	272	112687	85256	22492	18264	86783	2701	تعز
38686	0	51	363	12193	26395	0	48326	42380	13454	7016	45592	3226	حجة
62782	90	255	2040	7969	13854	77	24281	22989	13793	9647	26818	317	ذمار
64482	0	20	157	5960	15732	32	20449	18201	7944	3589	22342	214	المحويت
47821	0	52	366	2554	25784	105	34711	24242	8287	4847	27219	463	صنعاء
10091	0	55	518	1118	9806	0	13979	8672	5503	2233	11487	452	مارب
55824	203	241	755	5643	18875	284	39674	31671	9418	6317	34454	318	عمران
32273	0	0	195	4460	5192	0	15830	12477	2859	1555	13705	76	صعدة
18204	0	27	284	4334	25014	430	35538	24212	6157	6548	23635	186	ابين
22109	0	19	107	4054	15550	18	21738	14245	5128	2397	16739	237	الضالع
1234	0	7	99	48	3251	0	5564	2391	881881	788	2472	12	شبهه
9319	0	380	2061	2871	11410	0	25990	16591	5081	4441	16446	785	البيضاء
6787	0	3	33	518	800	0	1718	1535	1014	823	1513	213	الجوف
767	0	0	30	108	1360	0	2879	1519	397	180	1719	17	المهرة
16801	24	51	69	25754	55670	0	61328	29128	19518	12248	24248	12150	ريمة
815	0	0	0	344	1131	0	2582	2160	623	515	2257	11	سقطرى
815327	1005	4709	26330	141782	683482	3112	101844	745610	216860	149004	778335	35153	الاجمالي

## الإيدز:

الإيدز: هو عبارة عن عدوى تتجم عن فيروس يدمر الجهاز المناعي في جسم الإنسان فيصبح عرضة للإمراض الفتاكة ، وكلمة إيدز مشتقة من الحروف الأولى للاسم العلمي باللغة الانجليزية (AIDS) Acquired Immune Deficiency Syndrome والاسم العربي لهذا المرض هو (متلازمة العوز المناعي المكتسب) ، ويتواجد فيروس (HIV) في السائل المنوي أو الدم او افرازات المهبل للمرأة المصابه .

وتعتبر أمانة العاصمة فيها أكثر الإصابات بهذا المرض حيث تشكل 42,7% من إجمالي إصابات الجمهورية إذ بلغت عدد الإصابات 227 إصابة .

جدول رقم (17) عدد الحالات المصابة بعدوى الايدز للفترة من يناير حتى ديسمبر 2008م  
حسب المحافظة ( التقرير الإحصائي الصحي لعام 2008م)

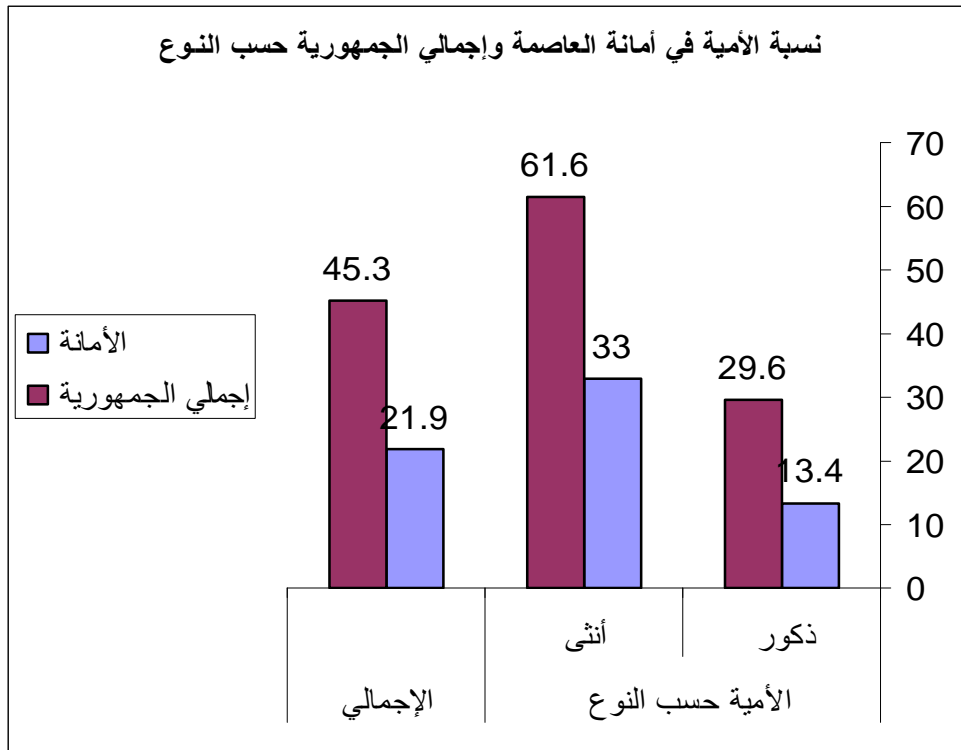
المحافظة	عدد الحالات المصابة بالايديز	النسبة المئوية
الأمانة	97	42.7
صنعاء	0	0
عدن	21	9.3
تعز	33	14.5
اب	11	5
الحديدة	21	9.3
ذمار	3	1.3
البيضاء	2	0.9
حضر موت المكلا	15	6.6
حضر موت سيئون	2	1
لحج	2	0.9
شبهه	2	1
المهره	0	0.0
عمران	0	0.0
مارب	0	0.0
حجة	11	4.8
المحويت	3	1.3
صعده	3	1.3
الجوف	0	0
ايين	1	0.4
الضالع	0	0.0
ريمة	0	0
الإجمالي	227	100

## الحالة التعليمية والامية :

يعتبر التعليم من أهم المؤشرات الرئيسة لقياس التنمية البشرية في المجتمعات وتنفق الدول كثيرا من ميزانيتها على الجانب التعليمي من اجل النهوض بمجتمعاتها .

ورغم الجهود التي تبذلها اليمن في مجال التعليم إلا أن نسبة الأمية مازالت كبيرة أذ تشكل عائقا أمام تقدم المجتمع وتطوره وازدهاره وقد وصلت نسبة الأمية على مستوى الجمهورية إلى 45,3 % ، وفي أمانة العاصمة بلغت نسبة الأمية وفقا لنتائج التعداد لعام 2004م إلى 21.9% وترتفع نسبة الأمية بين الإناث حيث بلغت 33% بينما وصلت بين الذكور 13,4%

شكل رقم ( 10 ):





## مستوى الالتحاق بالتعليم :

هناك جهود تبذل من أجل نشر التعليم على كل مناطق الجمهورية الا ان معدل الالتحاق مازال منخفضا الأمر الذي يتطلب نشر التوعية بين المجتمعات بأهمية التعليم وأثره على الفرد والمجتمع حيث بلغ معدل الالتحاق في العمر (6-15 سنة) على مستوى إجمالي أمانة العاصمة 85% من إجمالي الأطفال في سن الدراسة أي انه يوجد حوالي 15 طفل من كل مائة طفل خارج المدرسة وتفاوتت هذه النسبة بحسب أنواع كما في الجدول رقم ( 18 ) .

### جدول رقم (18) التوزيع العددي للسكان (6-15) سنة للملتحقين بالدراسة

بحسب النوع لإجمالي الجمهورية وأمانة العاصمة طبقاً لنتائج مسح الميزانية الأسرة 2006م

المحافظة	النوع	إجمالي السكان بالفئة العمرية	إجمالي الملتحقين	نسبة الملتحقين إلى إجمالي السكان بنفس الفئة العمرية
الامانه	ذكور	247,151	213,690	86.5 %
	إناث	211,896	176,087	83 %
	جملة	459,046	389,777	85 %
إجمالي الجمهورية	ذكور	3,141,921	2,361,958	75 %
	إناث	2,894,618	1,561,593	54 %
	جملة	6,036,539	3,923,551	65 %

ويبين الجدول أن معدلات الالتحاق بين الإناث وصلت إلى 83% من إجمالي عدد الإناث في الأمانة ووصلت بين أوساط الذكور 86,5% من إجمالي عدد الذكور في الأمانة من هم في سن التعليم .

أما على مستوى مكان الإقامة بلغ معدل الالتحاق على مستوى الحضر في أمانة العاصمة إلى 85% من إجمالي السكان في نفس الفئة العمرية (6-15 سنة) بينما في الريف يصل معدل الالتحاق إلى 93,4% من إجمالي السكان في نفس الفئة العمرية (6-15 سنة).

### جدول رقم رقم (19) التوزيع العددي للسكان (6-15) سنة للملتحقين بالدراسة

بحسب النوع والمكان (حضر-ريف) لأمانة العاصمة بحسب مسح الميزانية الأسرة 2006م

المكان	النوع	إجمالي السكان بالفئة العمرية	إجمالي الملتحقين	نسبة الملتحقين إلى إجمالي السكان بنفس الفئة العمرية
الحضر	ذكور	245,356	212,075	86 %
	إناث	210,998	175,189	83 %
	جملة	456,354	387,264	85 %
الريف	ذكور	1,795	1,615	90 %
	إناث	897	897	100 %
	جملة	2,692	2,513	93.4 %

# الملاحق

جدول رقم ( أ ) التوزيع النسبي للمهاجرين الوافدين والمغادرين  
لأمانة العاصمة 2004

الهجرة المغادرة	الهجرة الوافدة	المحافظة
9.0	16.4	اب
1.0	0.4	ابين
3.0	3.2	لبيضاء
15.0	16.0	تعز
0.2	0.5	الجوف
2.2	4.0	حجة
10.9	2.3	الحديدة
2.8	0.5	حضرموت
8.4	10.8	ذمار
0.8	0.3	شبووة
2.7	0.4	صعدة
13.7	13.4	صنعاء
11.2	1.7	عدن
0.9	2.2	لحج
1.4	0.5	مأرب
2.6	5.9	المحويت
0.5	0.0	المهرة
4.4	6.7	عمران
0.9	1.2	الضالع
0.7	4.9	ريمة
6.3	8.6	مولودين خارج اليمن
1.5	0.1	غير مبين
-----	883242	إجمالي المهاجرين الوافدين
38071	---	إجمالي المهاجرين المغادرين
-----	1698384	إجمالي السكان المقيمين
853213	----	إجمالي السكان المولودين
-----	52.0	نسبة الهجرة الوافدة
4.5	----	نسبة الهجرة المغادرة

جدول رقم ( ب ) نسبة التغطية بالتحصينات بحسب التقرير الإحصائي الصحي لعام 2008م

النسبة (%)	التغطية	المستهدفون	اللقاح
73	545485	744049	الحصبة
60	48367	744049	بي سي جي
87	644025	744049	الخماسي الثالثة
87	644025	744049	شل الاطفال
20	163759	804203	الكزاز (النساء في سن الاجاب)

جدول رقم ( ج ) نسبة الأمية في أمانة العاصمة وإجمالي الجمهورية حسب النوع

م	المحافظة	الأمية حسب النوع		الإجمالي
		ذكور	أنثى	
.1	الأمانة	13.4	33.0	21.9
.2	إجمالي الجمهورية	29.6	61.6	45.3

جدول رقم ( د ) تغطية للنساء الحوامل بلقاح الكزاز لعام 2008م

تطعيمات للنساء الحوامل حسب الجرعة												عدد مواقع التحصين		النساء المستهدفات	المحافظة
%	5.2	%	5	%	4	%	3	%	2	%	1	العامل بها	الإجمالي		
35	23886	2	1696	5	3480	7	4677	21	14033	26	17470	73	79	67913	أمانة العاصمة
20	16375 9	2	12657	3	2230 7	5	39670	11	89125	14	11383 8	2472	3085	804203	إجمالي الجمهورية

جدول رقم ( هـ ) تغطية للنساء الغير حوامل بلقاح الكزاز لعام 2008م

تطعيمات للنساء الغير حوامل حسب الجرعة												النساء المستهدفات	النساء الحوامل المستهدفات	المحافظة
%	5.2	%	5	%	4	%	3	%	2	%	1			
5	15174	1	2389	1	3250	2	5444	1	4091	2	6324	327640	327640	أمانة العاصمة
8	334939	1	26311	1	47252	2	105033	4	156343	4	175959	4386049	3333567	إجمالي الجمهورية

جدول رقم (و) تغطية للنساء في سن الانجاب بلقاح الكزاز لعام 2008م

تطعيمات للنساء في سن الانجاب حسب الجرعة												النساء سن الانجاب	السكان 2007	المحافظة
%	5.2	%	5	%	4	%	3	%	2	%	1			
10	39060	1	4085	2	6730	3	10121	5	18124	6	23794	395554	395553	أمانة العاصمة
12	498698	1	38968	2	69559	3	144703	6	245468	7	289797	4137768	4137770	إجمالي الجمهورية

## المؤشرات السكانية الرئيسية لأمانة العاصمة (1994- 2004)

2008	2004 تعداد	1994 تعداد	نوع المؤشر
2,068,014	1,747,834	1,003,627	إجمالي السكان المقيمين
1,137,905	961,729	—	السكان ذكور
930,109	786,105	—	السكان إناث
—	122	129	نسبة النوع لا إجمالي السكان
—	6.9	6.8	متوسط حجم الأسرة
—	%5.5	%9.0	معدل النمو السنوي للسكان المقيمين ( % )
—	13	8	عدد السنوات اللازمة لتضاعف السكان
—	0	0	نسبة السكان في الحضر
—	6.5	6.3	متوسط عدد الأفراد في المسكن
			التوزيع النسبي للسكان حسب العمر
—	37.8	43.9	14 - 0
—	59.9	53.7	64 - 15
—	2.3	2.3	65 +
			الخصوبة
—	4.8	5.7	معدل الخصوبة الكلي لكل امرأة
			معدلات الإنجاب التفصيلية حسب العمر
			الفئة العمرية
	49	72	15-19
	145	240	20-24
	218	281	25-29
	193	243	30-34
	182	180	35-39
	86	88	44-40
	44	36	45-49

2004 تعداد	1994 تعداد	نوع المؤشر
		نسبة الأمية بين السكان 10 سنوات فأكثر
13.4	19.9	ذكور
33.0	45.3	إناث
21.9	30.4	كلا الجنسين
		معدل الالتحاق بالتعليم الأساسي (6-15) سنة
85.5	89.3	ذكور
81	80.3	إناث
83.6	84.9	كلا الجنسين

### المؤشرات الديموغرافية لأمانة العاصمة

م	نوع المؤشر	تعداد 2004م	التقرير الاحصائي الصحي 2008م
1.	إجمالي عدد المهاجرين الوافدين	883242	-
2.	إجمالي عدد المهاجرين المغادرين من	38071	-
3.	نسبة الهجرة الوافدة	52.0 %	-
4.	نسبة الهجرة المغادرة	4.5 %	-
5.	صافي الهجرة	845171	-
6.	نسبة الهجرة الحياتية	49.8 %	-
7.	عدد المستشفيات العامة	-	8
8.	عدد الأسرة	-	25282
9.	مراكز صحية بدون أسرة	-	30
10.	وحدات رعاية صحية أولية	-	4
11.	مجمعات صحية	-	11
12.	عدد الأخصائيين	-	553
13.	عدد الأطباء	-	862
14.	عدد المرضى	-	1136
15.	نسبة الأخصائيين لكل 10000 من السكان	-	2.6 %
16.	نسبة الأطباء لكل 10000 من السكان	-	4.1 %
17.	نسبة المرضى لكل 10000 من السكان	-	5.4 %
18.	نسبة الأسرة لكل 10000 من السكان	-	12.2 %
19.	نسبة جرعات لقاح الشلل (الأولى)	-	99 %
20.	نسبة جرعات لقاح الشلل (الثانية)	-	96 %
21.	نسبة جرعات لقاح الشلل (الثالثة)	-	91 %
22.	نسبة جرعات اللقاح الخماسي (الأولى)	-	99 %
23.	نسبة جرعات اللقاح الخماسي (الثانية)	-	95.7 %
24.	نسبة جرعات اللقاح الخماسي (الثالثة)	-	91 %
25.	نسبة لقاح الحصبة	-	84 %
م	نوع المؤشر	تعداد 2004م	التقرير الاحصائي الصحي 2008م
1.	فيتامين (أ)		77 %
2.			
3.	زيارات جديدة		13447
	مترددات		20179
	نسبة النساء في سن الإنجاب اللاتي اكملن الجرعة الخامسة من لقاح الكزاز		10 %
	ونسبة نسبة الحوامل اللاتي اكملن الجرعة الخامسة من لقاح الكزاز		35 %



## المؤشرات الديموغرافية لأمانة العاصمة

م	نوع المؤشر	تعداد 2004م	مسح ميزانية الاسرة 2006	التقرير الاحصائي الصحي 2008م
	ونسبة نسبة الغير حوامل اللاتي اكملن الجرعة الخامسة من لقاح الكزاز			5%
	الايدز			
	عدد الإصابات بالايدز			97
	خدمات تنظيم الأسرة			
	نوع المستفيدة ( جديدة )			33570
	نوع المستفيدة ( متردة )			98686
	عدد الحبوب الفموية المنصرفة بأنواعها (ميكروجزن - ميكرونور)			369423
	عدد الحقن			11733
	تركيب لوالب			11331
	خلع لوالب			992
	تحاميل منصرفة			0
	الرفال المنصرف			80100
	التعليم			
	نسبة الأمية	21.9		
	نسبة الأمية بين الذكور	13.4		
	نسبة الأمية بين الإناث	33.0		
	المتحقين بالتعليم (6-15) سنة		85%	
	عدد المتحقين بالتعليم من الذكور (6-15)		86.5%	
	عدد المتحقين بالتعليم من الإناث (6-15)		83%	