

مناخ محافظة مأرب

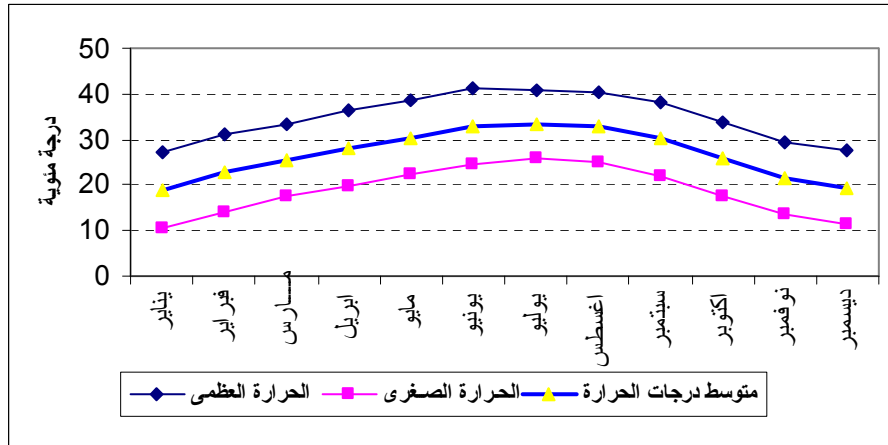
تقع محافظة مأرب تحت تأثير ثلاثة من النطاقات المناخية هي: النطاق الخامس والنطاق الحادي عشر والنطاق الثالث عشر حيث تتوزع مديريات المحافظة بين هذه النطاقات على النحو التالي:

النطاق المناخي الخامس: يمثل حوالي ١٠% فقط من المساحة الكلية للمحافظة ويؤثر على مديرية بيدادة وأجزاء من مديرتي صرواح ومجزر.

النطاق المناخي الحادي عشر: يمثل الجزء الغربي والجزء الجنوبي من المحافظة وهو عبارة عن حوالي ٤٠% من المساحة الكلية ويشمل كل من مديرية العبيدات والمحلية ورحابة وأجزاء من مديريات حريب والجبة وصرواح ورغوان ومجزر.

النطاق المناخي الثالث عشر: يضم الأراضي الشرقية والشمالية للمحافظة (النطاق الصحراوي) ويمثل ٥٠% من المساحة الكلية وهو عبارة عن أجزاء من مديريات مأرب حريب والجبة ورغوان ومجزر (الملحق رقم ٢ - الخريطة رقم ١٦).

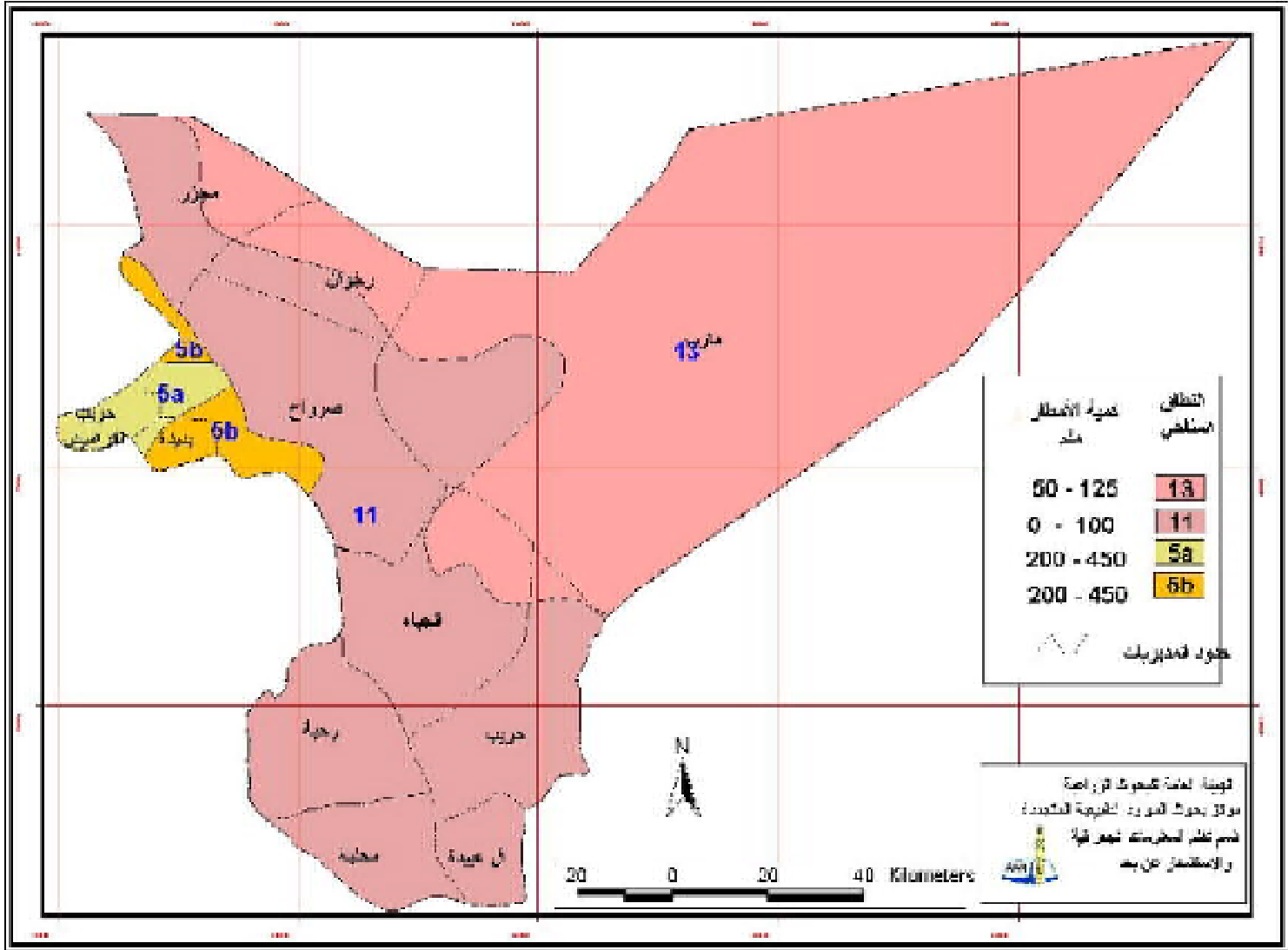
وتعطي البيانات المناخية المدونة بمحطة الأرصاد الجوية بمأرب فكرة عامة عن مناخ المحافظة حيث تشير المعدلات الشهرية إلى أن معدل درجة الحرارة العظمى يتراوح ما بين حوالي ٢٥ - ٤٢ درجة مئوية في حين يتراوح المعدل الشهري لدرجة الحرارة الصغرى ما بين حوالي ١٠ - ٢٧ درجة مئوية (الشكل رقم ٩٧).



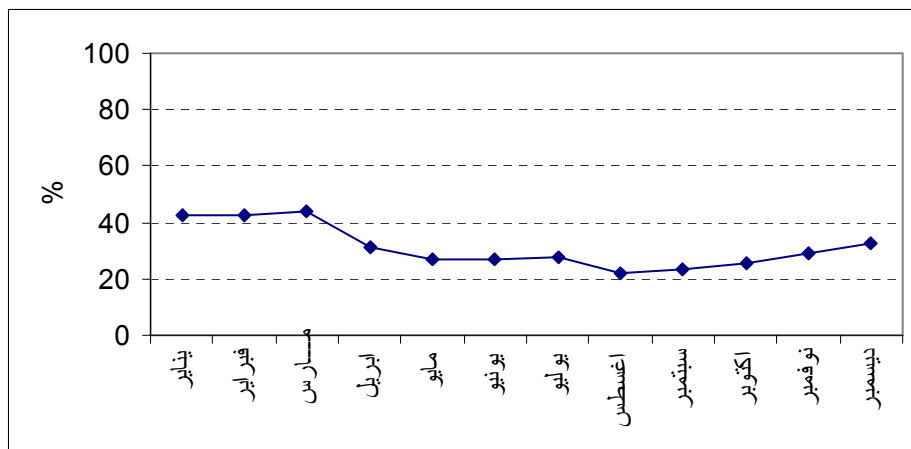
شكل رقم (٩٧) المعدل الشهري لدرجات الحرارة بمدينة مأرب وضواحيها

للفترة ١٩٩٥ - ٢٠٠١م

التقسيمات المناخية الأربعة في محافظة مأرب

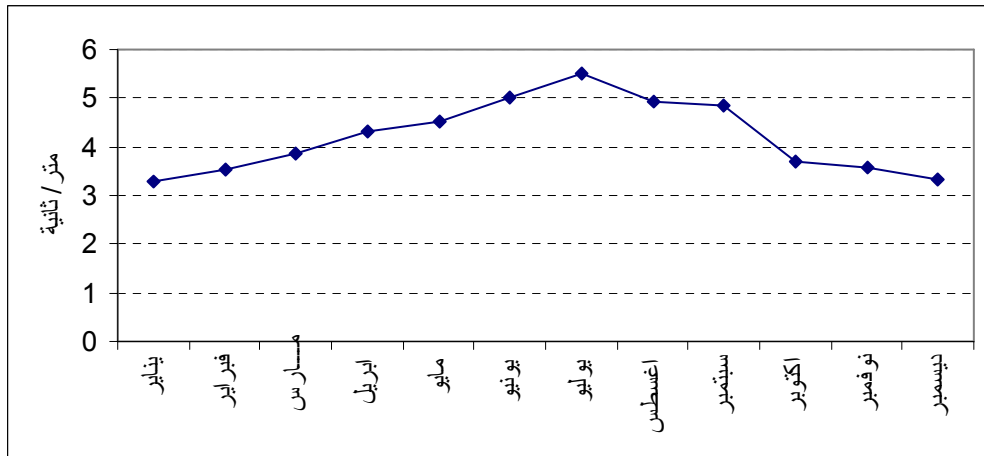


وبالنسبة للمعدل الشهري للرطوبة النسبية بالمحافظة، فيتراوح ما بين حوالي ٢٠ - ٤٢%، حيث يوصف مناخ مأرب بشبه الجاف (الشكل رقم ٩٨).



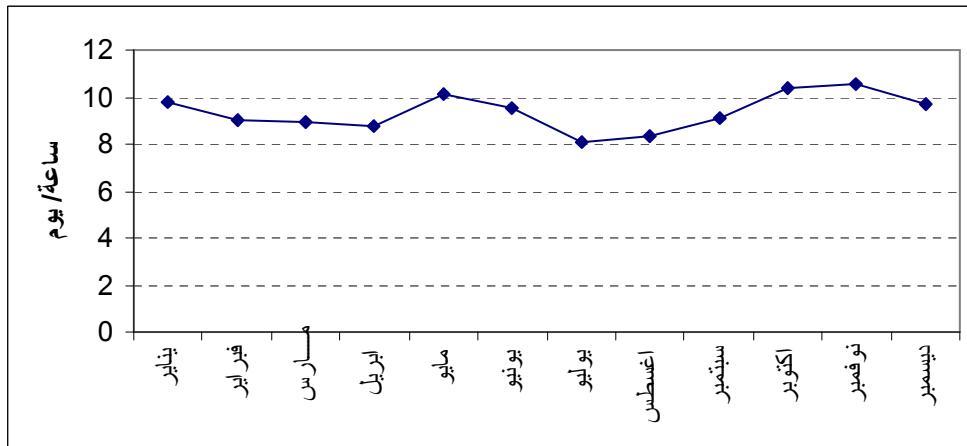
شكل رقم (٩٨) المعدل الشهري للرطوبة النسبية بمدينة مأرب وضواحيها للفترة ١٩٩٥ - ٢٠٠١م

وتعتبر الرياح مرتفعة السرعة مقارنة بمناطق أخرى على مستوى اليمن وخاصة خلال شهر يوليو حيث تصل معدلاتها إلى



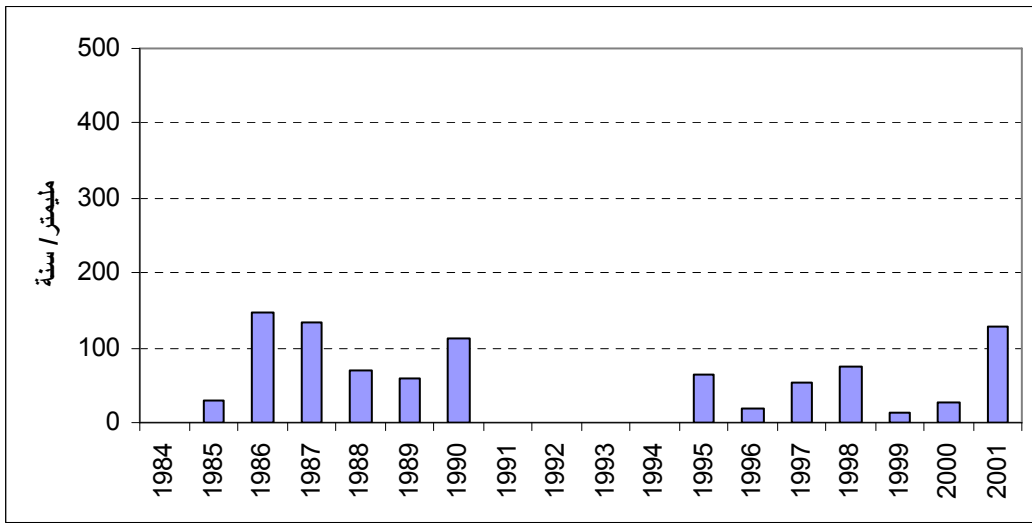
شكل رقم (٩٩) المعدل الشهري لسرعة الرياح بمدينة مأرب وضواحيها
للفترة ١٩٩٥ - ٢٠٠١م

وتتباين فترة السطوع الشمسي اليومي بشكل طبيعي خلال العام حيث يتراوح المعدل الشهري هذا التباين ما بين حوالي ٨ - ١١ ساعة/ يوم (الشكل رقم ١٠٠).



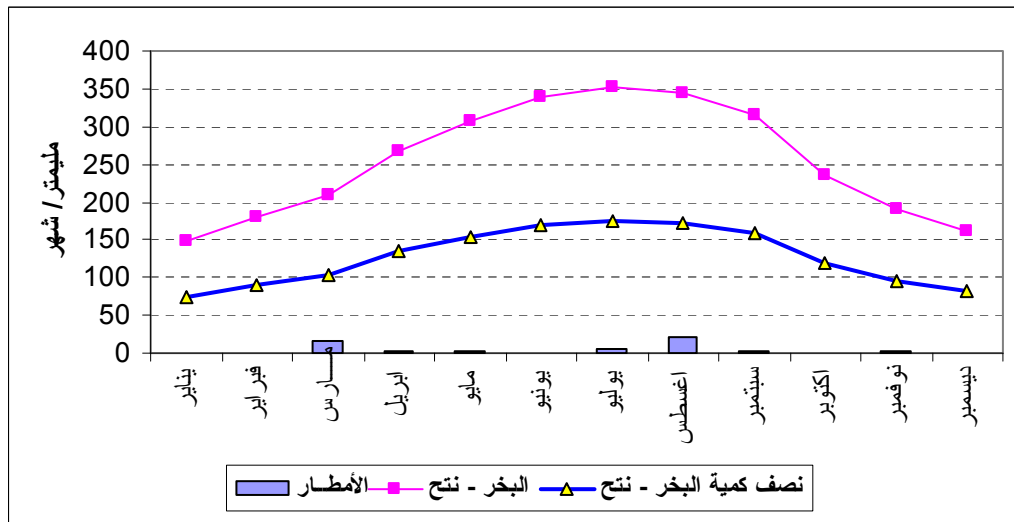
شكل رقم (١٠٠) المعدل اليومي للسطوع الشمسي بمدينة مأرب وضواحيها
للفترة ١٩٩٥ - ٢٠٠١م

أما بالنسبة لكمية الأمطار السنوية، فتتهطل بكميات خفيفة تقدر بحوالي ٢٠٠ - ٤٥٠ مم/ السنة في النطاق الخامس، وحوالي ٥٠ - ١٢٥ مم/ السنة للنطاق الحادي عشر، وحوالي ٠ - ١٠٠ مم/ السنة للنطاق الثالث عشر. ويوضح الشكل رقم (١٠١) بيانات ممثلة للنطاق ١١ حيث تقع محطة أرصاد مأرب.



شكل رقم (١٠١) كمية الأمطار السنوية الساقطة على مدينة مأرب وضواحيها خلال الفترة ١٩٨٤ - ٢٠٠١م

يبين الشكل رقم (١٠٢) المعدل الشهري لكمية الأمطار التي تهطل على مدينة مأرب وضواحيها وهي كميات قليلة جداً مقارنة بكمية الفاقد المائي عن طريق البخر - نتح التي يتراوح معدلها ما بين ١٥٠ - ٣٦٠ مم/ الشهر، بينما لا تتعدى كمية الأمطار ٣٠ مم/ الشهر. وهذا يشير إلى عدم وجود فترة نمو مطري في هذا النطاق. ونتيجة لذلك، فإن زراعة المحاصيل ستكون بحاجة ضرورية للري التكميلي.



شكل رقم (١٠٢) المعدل الشهري لكمية الأمطار وكمية البخر - نتح بمدينة مأرب وضواحيها للفترة ١٩٩٥ - ٢٠٠١م